



ORDU  
ÜNİVERSİTESİ

---

**2016 YILI**

**ORDU ÜNİVERSİTESİ  
FEN-EDEBİYAT  
FAKÜLTESİ FAALİYET  
RAPORU**

# İçindekiler

I. GENEL BİLGİLER .....	3
A. Misyon ve Vizyon.....	3
A.1. Misyon .....	3
A.2. Vizyon .....	3
B. Yetki, Görev ve Sorumluluklar .....	4
B.1. Yetki.....	4
B.2. Görev .....	4
B.3. Sorumluluk .....	4
C. Birime İlişkin Bilgiler .....	5
C.1. Fiziksel Yapı.....	5
C.2. Teşkilat Yapısı .....	7
C.3. Bilgi ve Teknoloji Kaynakları .....	9
C.4. Personel.....	10
C.5. Sunulan Hizmetler .....	15
A.1. Yönetim ve İç Kontrol Sistemi.....	17
II. AMAÇ VE HEDEFLER .....	18
A. Birimin Amaç ve Hedefleri.....	18
B. Temel Politika ve Öncelikler .....	19
C. Diğer Hususlar .....	19
III. FAALİYETLERE İLİŞKİN BİLGİ ve DEĞERLENDİRMELER .....	20
A. Mali Bilgiler.....	20
A.1. Bütçe Uygulama Sonuçları .....	20
B.1. Faaliyet ve Proje Bilgileri .....	22
B.2. Performans Sonuçları Tablosu.....	30
IV. KURUMSAL KABİLİYET VE KAPASİTENİN DEĞERLEN-DİRİLMESİ.....	32
A. Üstünlükler .....	32
B. Zayıflıklar .....	32
C. Değerlendirmeler .....	32
V. ÖNERİ VE TEDBİRLER.....	33
EK 1: HARCAMA YETKİLİSİNİN İÇ KONTROL GÜVENCE BEYANI .....	34

Sürekli deęişen ve gelişen günümüz dünyasında üniversiteler, bilginin üretildięi ve toplumlara aktarıldığı kurumların başında gelmektedir. Bu bilinçle, Ordu Üniversitesi Fen-Edebiyat Fakültesi akademik ve idari hizmetlerde, kalite düzeyinin iyileştirilmesi ve sistematik bir şekilde devam ettirilmesi için, çağdaş yönetim ilkelerini uygulayarak Atatürk İlke ve İnkılâpları rehberliğinde ülkemizin kalkınmasında çok önemli bir işlevi üstlenmektedir.

Bunun için fakültemizin eğitim-öğretim, araştırma ve kamu hizmeti sorumluluklarını da göz önünde bulundurarak evrensel değerlere ulaşacak kaliteyi yakalaması bir zorunluluktur.

5018 sayılı Kamu Mali Yönetimi ve Kontrol Kanunu çerçevesinde kaynakların etkili, ekonomik ve verimli bir şekilde elde edilmesi ve kullanılmasını, hesap verebilirliği ve mali saydamlığı sağlamak üzere birimlerimizce akademik ve idari misyon, vizyon, amaç ve hedeflerinin ele alındığı bir gelecek projeksiyonu çizilmiş ve bu değerler doğrultusunda fakültemiz harcama yetkilileri tarafından düzenlenen birim faaliyet raporları esas alınarak fakültemizin “**Faaliyet Raporu**” hazırlanmıştır.

Fakültemize, 2016 Yılı Merkezi Yönetim Bütçe Kanunu ile kullanılmak üzere tahsis edilen ödenekler, 2016 Yılı için hazırlanan Ayrıntılı Harcama Programı dahilinde tahsis edildikleri amaçlar doğrultusunda; yıl içerisinde yaptırılan iş, satın alınan mal ve hizmetler ile diğer giderlerin karşılanmasında kullanılmış, hiçbir birime harcama yetkilisi tarafından bütçelerinde yer alan ödeneklerin üzerinde harcama yapılmamıştır.

Prof. Dr. Öznur ERGEN AKÇİN  
Dekan V.

## **I. GENEL BİLGİLER**

Fen-Edebiyat Fakültesi; ilk kez 01.09.1997 yılında K.T.Ü Fen Edebiyat Fakültesi olarak kurulmuş olup 07.02.1998 tarihinde Bakanlar Kurulu Kararı ile Ondokuzmayıs Üniversitesine bağlanmıştır. 2006 yılında Ordu Üniversitesi kurulduktan sonra, Ordu Üniversitesi Fen Edebiyat Fakültesi olarak eğitim-öğretime devam etmektedir.

Fen-Edebiyat Fakültesi, Cumhuriyet Yerleşkesi içinde 8.000 m<sup>2</sup>'lik bir alana sahiptir. Bina içinde dekanlık, idari bölümler, öğretim üyesi odaları, derslikler, kimya ve biyoloji laboratuvarları, 2 yabancı dil laboratuvarı, 2 bilgisayar laboratuvarı, öğrenci ve personel işleriyle ilgili bürolar ve kütüphane bulunmaktadır.

Fakültemizde Biyoloji, Kimya, Matematik, Sosyoloji, Sanat Tarihi, Tarih, Yabancı Diller (İngiliz Dili ve Edebiyatı) ve Türk Dili ve Edebiyatı bölümlerinde aktif olarak Eğitim-Öğretim sürdürülmektedir. Ayrıca Fizik, Psikoloji, Felsefe, Arkeoloji, Coğrafya ve Çağdaş Türk Lehçeleri ve Edebiyatları Bölümleri de resmi olarak açıktır. Söz konusu bölümlere önümüzdeki yıllarda öğrenci alımının gerçekleştirilebilmesi için gerekli çalışmalar yapılmaktadır.

### **A. Misyon ve Vizyon**

#### **A.1. Misyon**

Ordu Üniversitesi Fen-Edebiyat Fakültesinin misyonu ulusal ve uluslararası düzeyde yüksek eğitim kalitesi ve araştırma faaliyetleri ile lider bir eğitim merkezi olmak, katılımcı yönetim modeli ile öğrenci ve personel memnuniyetini mükemmele ulaştırmak ve topluma ileri teknoloji ile kaliteli hizmeti veren bir eğitim kuruluşu olmaktır.

#### **A.2. Vizyon**

Ordu Üniversitesi Fen-Edebiyat Fakültesi kurulduğu günden bu güne yüklenmiş olduğu sorumluluk ve görev bilincini aşağıdaki vizyon ifadesi ile vurgulamaktadır.

Evrensel bilim ve teknolojiyi esas alarak, bilime katkıda bulunacak araştırma ve geliştirme süreçlerinin her aşamasında etkin görev ve sorumluluklar üstlenebilecek nitelikte elemanlar yetiştirmek, gerçekleştirdiği bilimsel araştırmalarla ve ürettiği bilgileri toplum yararına sunmak eğitime yönelik hizmetlerin yürütülmesinde görev almaktır.

## **B. Yetki, Görev ve Sorumluluklar**

Birimin kuruluş kanunu veya ilgili mevzuatında sayılan yetki, görev ve sorumluluklarına yer verilecektir.

### **B.1. Yetki**

Fakültemizin belirlenmiş olan misyon, vizyon, hedef ve amaçlarına yönelik tüm işlevlerini gerçekleştirirken, 2547 Sayılı Yükseköğretim Kanunu ile diğer ilgili kanun, yönetmelik, kanun hükmünde kararname ve mevzuat hükümleri çerçevesinde yetki kullanmaktadır.

### **B.2. Görev**

Çağdaş uygarlık ve eğitim - öğretim esaslarına bağlı bir düzen içinde, toplumun ihtiyaçları ve kalkınma planları ilke ve hedeflerine uygun çeşitli düzeylerde eğitim - öğretim, bilimsel araştırma, yayım ve danışmanlık yapmak,

Kendi ihtisas gücü ve maddi kaynaklarını rasyonel, verimli ve ekonomik şekilde kullanarak, milli eğitim politikası ve kalkınma planları ilke ve hedefleri ile Yükseköğretim Kurulu tarafından yapılan plan ve programlar doğrultusunda, ülkenin ihtiyacı olan dallarda ve sayıda insan gücü yetiştirmek,

Ülkenin bilimsel, kültürel, sosyal ve ekonomik yönlerden ilerlemesini ve gelişmesini ilgilendiren sorunlarını, diğer kuruluşlarla işbirliği yaparak, kamu kuruluşlarına önerilerde bulunmak suretiyle öğretim ve araştırma konusu yapmak, sonuçlarını toplumun yararına sunmak ve kamu kuruluşlarınca istenecek inceleme ve araştırmaları sonuçlandırarak düşüncelerini ve önerilerini bildirmektir.

### **B.3. Sorumluluk**

Yükseköğretim üst kuruluşlarının kararlarını uygulamak, üniversite kurullarının önerilerini inceleyerek karara bağlamak ve üniversiteye bağlı kuruluşlar arasında düzenli çalışmayı sağlamak,

Her eğitim - öğretim yılı sonunda ve gerektiğinde Fakültenin eğitim öğretim, bilimsel araştırma ve yayım faaliyetleri ile yatırım programlarını, bütçesini ve kadro ihtiyaçlarını belirleyerek üst kurullara bilgi vermek,

Fakültenin birimleri ve her düzeydeki personeli üzerinde genel gözetim ve denetim görevini yapmak,

Fakültenin ve bağılı birimlerinin öğretim kapasitesinin rasyonel bir şekilde kullanılması, geliştirilmesi, öğrencilere gerekli sosyal hizmetlerin sağlanması, gerektiği zaman güvenlik önlemlerinin alınması, eğitim-öğretim, bilimsel araştırma ve yayım faaliyetlerinin devlet kalkınma plan, ilke ve hedefleri doğrultusunda planlanıp yürütülmesi, bilimsel ve idari gözetim ile denetimin yapılması ve bu görevlerin alt birimlere aktarılmasıdır.

## C. Birime İlişkin Bilgiler

Birimin fiziksel yapısı, örgüt yapısı, bilgi ve teknolojik kaynakları, insan kaynakları, sunulan hizmetler, yönetim ve iç kontrol sistemi hakkında aşağıdaki başlıklarda bilgi verilir.

### C.1. Fiziksel Yapı

Birimin kullanımında olan hizmet binası, taşıt aracı, iş makineleri, telefon, faks, bilgisayar, yazıcı vb. varlıklara ilişkin faaliyet dönemi bilgilerine ve fiziki kaynakların elde edilmesi ve kullanımı hususunda izlenen politikalara yer verilir. Fiziki kaynaklara ilişkin bilgiler tablo haline getirilerek rapora eklenir.

#### C.1.1. Eğitim Alanları

Tablo 4: Eğitim Alanı Sayıları

Eğitim Alanı		Kapasite 0-50	Kapasite 51-75	Kapasite 76-100	Kapasite 101-150	Kapasite 151-250	Kapasite 251- Üzeri	Toplam
Amfi								
Sınıf		12		6				18
Atölye								
Diğer (.....)								
Laboratuvarlar	Eğitim Laboratuvarları	10						10
	Sağlık Laboratuvarları							
	Araştırma Laboratuvarları	9						9
	Diğer (.....)							
TOPLAM		31		6				37

Tablo 5: Eğitim Alanlarının Dağılımı

Eğitim Alanı		Kapasite 0-50 (m <sup>2</sup> )	Kapasite 51-75 (m <sup>2</sup> )	Kapasite 76-100 (m <sup>2</sup> )	Kapasite 101-150 (m <sup>2</sup> )	Kapasite 151-250 (m <sup>2</sup> )	Kapasite 251- Üzeri (m <sup>2</sup> )	Toplam (m <sup>2</sup> )
Amfi								
Sınıf		12		6				18
Atölye								
Toplantı Salonu								
Diğer (.....)								
Laboratuvarlar	Eğitim Laboratuvarları	10						10
	Sağlık Laboratuvarları							
	Araştırma Laboratuvarları	9						9
	Diğer (..... )							
<b>TOPLAM</b>		<b>31</b>		<b>6</b>				<b>37</b>

### C.1.2. Toplantı ve Konferans Salonu Sayıları

Tablo 8: Eğitim Alanlarının Dağılımı

	Toplantı Salonu		Konferans Salonu		Toplam	Toplam
	Adet	m <sup>2</sup>	Adet	m <sup>2</sup>	(Adet)	(m <sup>2</sup> )
0-50						
51-75						
76-100			1	100	1	100
101-150						
151-250						
251-Üzeri						
<b>TOPLAM</b>			<b>1</b>	<b>100</b>	<b>1</b>	<b>100</b>

### C.1.3. Hizmet Alanları

Tablo 13: Hizmet Alanları

Hizmet Alanları	Ofis Sayısı	Alan (m <sup>2</sup> )	Kullanan Kişi Sayısı
Akademik Personel Hizmet Alanları	60	1395	71
İdari Personel Hizmet Alanları	5	105	14
<b>TOPLAM</b>	<b>64</b>	<b>1450</b>	<b>85</b>

### C.1.4. Ambar ve Arşiv Alanları

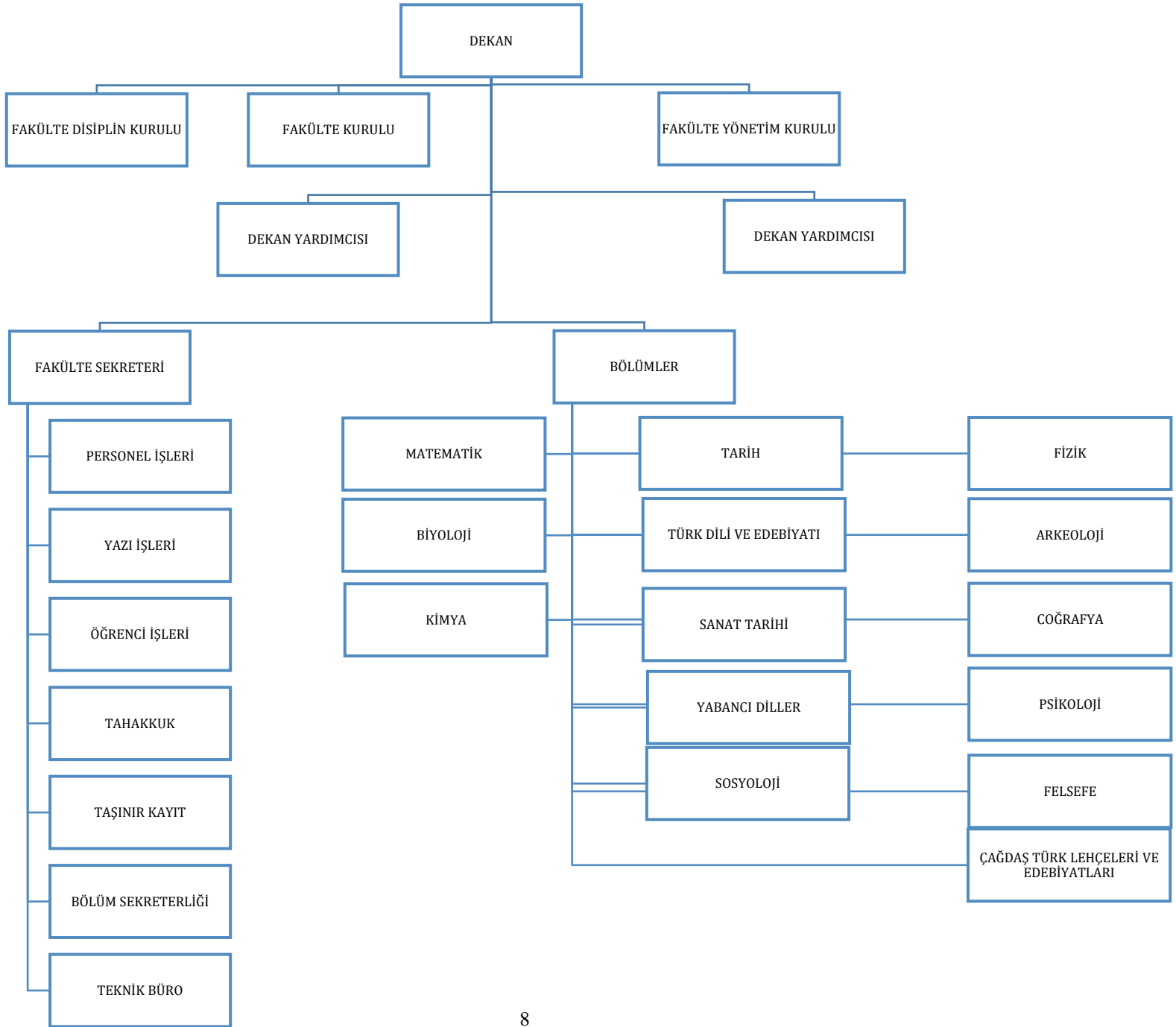
Tablo 14: Ambar ve Arşiv Alanları

	Adet	Alan (m <sup>2</sup> )
Ambar Alanları	1	50
Arşiv Alanları	1	50
Depo Vs.		
<b>TOPLAM</b>	<b>2</b>	<b>100</b>

## C.2. Teşkilat Yapısı

2547 Sayılı Kanununun 20. Maddesi hükümlerine göre teşkilatlanmış ve idari yapısını oluşturmuştur. Fakültemizin Yönetim Organları Fakülte Dekanı, Fakülte Kurulu ve Fakülte Yönetim Kurulunu ve Fakülte Disiplin Kurulundan oluşmaktadır. Fakültemizde Tarih, Matematik, Türk Dili ve Edebiyatı, Sanat Tarihi, Sosyolojive Yabancı Diller Bölümleri aktif olarak Biyolojive Kimya Bölümleri yarı pasif olarak eğitim-öğretime devam etmektedir. Fakültemizde Fizik, Psikoloji, Felsefe, Arkeoloji, Coğrafya, ve Çağdaş Türk Lehçeleri ve Edebiyatları Bölümleri açık olup, henüz öğrencisi bulunmamaktadır.





### C.3. Bilgi ve Teknoloji Kaynakları

#### C.3.1. Teknolojik Kaynaklar

Tablo 20: Teknolojik Kaynaklar

Teknolojik Kaynaklar	2015 (Adet)	2016 (Adet)	Artış Oranı(%)
Sunucular			
Yazılımlar			
Masaüstü Bilgisayar	145	145	-
Dizüstü Bilgisayar	3	63	%96
Tablet Bilgisayar			
Cep Bilgisayar			
Projeksiyon	46	46	-
Slayt Makinesi			
Tepegöz			
Episkop			
Barkot Okuyucu	1	1	-
Yazıcı	50	51	%1
Baskı Makinesi			
Fotokopi Makinesi	5	5	-
Faks	1	1	-
Fotoğraf Makinesi	4	4	-
Kameralar	1	1	-
Televizyonlar	2	2	-
Tarayıcılar	0	1	
Müzik Setleri			
Mikroskoplar	51	51	-
DVD ler			
Akıllı Tahta	1	1	-
Diğer			
<b>TOPLAM</b>	<b>310</b>	<b>372</b>	

## C.4. Personel

### C.4.1. Akademik Personel

#### C.4.1.1. Akademik Personelin Unvan Bazında Bölüm/Birimlere Göre Dağılımı

Tablo 31: Akademik Personelin Unvan Bazında Dağılımı

Bölüm/Birim Adı	Profesör	Doçent	Yrd. Doçent	Öğretim Görevlisi	Araştırma Görevlisi	Uzman	Toplam
Biyoloji Bölümü	3	5	2	-	6	-	16
Matematik Bölümü	1	2	5	-	6	-	8
Tarih Bölümü	2	3	6	-	5	-	16
Kimya Bölümü	1	3	5	-	10	-	19
Sanat Tarihi Bölümü	1	1	2	-	-	-	4
Çağdaş Türk Lehçeleri ve Edebiyatları Bölümü	1	-	-	-	-	-	1
Türk Dili ve Edebiyatı Bölümü	-	4	2	-	8	-	14
Yabancı Diller Bölümü	-	1	4	1	4	-	10
Sosyoloji Bölümü	-	-	4	-	-	-	4
Arkeoloji Bölümü	-	-	1	-	-	-	1
Fizik Bölümü	-	-	-	-	2	-	2
Psikoloji	-	-	-	-	3	-	3
Felsefe Bölümü	-	-	-	-	3	-	3

Tablo 35: 38. maddeye göre Akademik Personelin Görevlendirmeleri

UNVAN	BÖLÜMÜ /BİRİMİ	GİTTİĞİ ÜNİVERSİTE/OKUDUĞU ANABİLİM DALI
Arş. Gör.	Biyoloji Bölümü	Ankara Üniversitesi/Biyoloji Anabilim Dalı
Arş. Gör.	Biyoloji Bölümü	Ege Üniversitesi/Biyoloji Anabilim Dalı
Arş. Gör.	Biyoloji Bölümü	Orta Doğu Teknik Üniversitesi/Biyokimya Anabilim Dalı
Arş. Gör.	Fizik Bölümü	İstanbul Üniversitesi/Fizik Anabilim Dalı
Arş. Gör.	Fizik Bölümü	Ankara Üniversitesi/Fizik Anabilim Dalı
Arş. Gör.	Türk Dili ve Edebiyatı Bölümü	Marmara Üniversitesi/Türk Dili ve Edebiyatı Anabilim Dalı
Arş. Gör.	Türk Dili ve Edebiyatı Bölümü	Atatürk Üniversitesi/Eski Türk Edebiyatı Anabilim Dalı
Arş. Gör.	Türk Dili ve Edebiyatı Bölümü	Gazi Üniversitesi/Türk Dili ve Edebiyatı Anabilim Dalı
Arş. Gör.	Türk Dili ve Edebiyatı Bölümü	Gazi Üniversitesi /Türk Halk Bilimi Anabilim Dalı
Arş. Gör.	Türk Dili ve Edebiyatı Bölümü	İstanbul Üniversitesi /Yeni Türk Edebiyatı Anabilim Dalı
Arş. Gör.	Türk Dili ve Edebiyatı Bölümü	Ondokuz Mayıs Üniversitesi/Türk Dili ve Edebiyatı Anabilim Dalı
Arş. Gör.	Kimya Bölümü	Anadolu Üniversitesi/Kimya Anabilim Dalı
Arş. Gör.	Kimya Bölümü	Orta Doğu Teknik Üniversitesi /Fizikokimya Anabilim Dalı
Arş. Gör.	Kimya Bölümü	Hacettepe Üniversitesi/Kimya Anabilim Dalı
Arş. Gör.	Kimya Bölümü	Hacettepe Üniversitesi/Nanoteknoloji ve Nanotıp Anabilim Dalı
Arş. Gör.	Kimya Bölümü	Hacettepe Üniversitesi/Kimya Anabilim Dalı
Arş. Gör.	Kimya Bölümü	Atatürk Üniversitesi/Kimya Anabilim Dalı
Arş. Gör.	Kimya Bölümü	Ege Üniversitesi/Biyokimya Anabilim Dalı
Arş. Gör.	Kimya Bölümü	Bursa Teknik Üniversitesi/Lif ve Polimer Mühendisliği Anabilim Dalı
Arş. Gör.	Matematik Bölümü	Ankara Üniversitesi/Matematik Anabilim Dalı
Arş. Gör.	Matematik Bölümü	Süleyman Demirel Üniversitesi /Matematik Anabilim Dalı
Arş. Gör.	Matematik Bölümü	Ondokuz Mayıs Üniversitesi/Matematik Anabilim Dalı
Arş. Gör.	Matematik Bölümü	İstanbul Üniversitesi/İstatistik Anabilim Dalı
Arş. Gör.	Matematik Bölümü	Ege Üniversitesi/Uygulamalı Matematik Anabilim Dalı
Arş. Gör.	Psikoloji Bölümü	Hacettepe Üniversitesi/Psikoloji Anabilim Dalı
Arş. Gör.	Psikoloji Bölümü	Dokuz Eylül Üniversitesi/ Psikoloji Anabilim Dalı
Arş. Gör.	Psikoloji Bölümü	Dokuz Eylül Üniversitesi/ Psikoloji Anabilim Dalı
Arş. Gör.	Psikoloji Bölümü	Ankara Üniversitesi/Psikoloji Anabilim Dalı
Arş. Gör.	Felsefe Bölümü	Ankara Üniversitesi/Felsefe Anabilim Dalı
Arş. Gör.	Felsefe Bölümü	Orta Doğu Teknik Üniversitesi/Felsefe Anabilim Dalı
Arş. Gör.	Yabancı Diller Bölümü	Gazi Üniversitesi/ Rus Dili ve Edebiyatı
Arş. Gör.	Yabancı Diller Bölümü	Hacettepe Üniversitesi/İngiliz Dili ve Edebiyatı Anabilim Dalı
Arş. Gör.	Yabancı Diller Bölümü	İstanbul Üniversitesi/Mütercim-Tercümanlık Anabilim Dalı
Arş. Gör.	Tarih Bölümü	Hacettepe Üniversitesi/Tarih Anabilim Dalı
Arş. Gör.	Tarih Bölümü	Gazi Üniversitesi /Tarih Anabilim Dalı

Arş. Gör.	Tarih Bölümü	Sakarya Üniversitesi/ Tarih Anabilim Dalı
Arş. Gör.	Tarih Bölümü	İstanbul Üniversitesi/ Türkiye Cumhuriyeti Tarihi
<b>TOPLAM</b>		

Tablo 36: 39. maddeye göre Akademik Personelin Yurtdışı ve Yurtiçi Görevlendirmeleri

UNVAN	BÖLÜM /BİRİM	YURTDIŞI GÖREVLENDİRME ÜLKE ADI	YURTIÇİ GÖREVLENDİRME ŞEHİR ADI	GÖREVLENDİRME ŞEKLİ (Konferans, Kongre....)
Profesör	Biyoloji		Giresun	2 Kongre
			Ankara	1 Herbaryum
			Antalya	3 Kongre
			Antalya	1 Toplantı
		Almanya	1 Kongre	
	Bosna-Hersek	2 Kongre		
Profesör	Sanat Tarihi		Samsun	6 Toplantı
			Samsun ve Amasya	3 Toplantı
			Samsun ve Sinop	1 Toplantı
			Sakarya	1 Sempozyum
		Erzincan	1 Sempozyum	
	Kosova	1 Toplantı		
Profesör	Çağdaş Türk Lehçeleri ve Edebiyatları	Azerbaycan		1 Sempozyum
Profesör	Kimya		Ankara	1 Panel
			Trabzon	1 Kongre
		Makedonya	1 Kongre	
Doçent	Kimya		Ankara	1 Panel
			Ankara	1 Kongre
			Mersin	1 Kongre
			Aydın	1 Kongre
		Almanya	1 Workshop	
		Makedonya	1 Kongre	
Doçent	Biyoloji		Giresun	1 Kongre
			Antalya	2 Sempozyum
Doçent	Matematik		Kırşehir	1 Sempozyum
			Antalya	2 Sempozyum
Doçent	Türk Dili ve Edebiyatı		Rize	1 Kongre
Doçent	Yabancı Diller	İtalya		1 Konferans
Doçent	Sanat Tarihi	Kosova		1 Toplantı
			Sakarya	1 Sempozyum
Yardımcı Doçent	Biyoloji		Antalya	1 Sempozyum
Yardımcı Doçent	Yabancı Diller	İngiltere		1 Araştırma Projesi
Yardımcı Doçent	Türk Dili ve Edebiyatı		Giresun	1 Sempozyum
		Makedonya		1 Kurultay
Yardımcı Doçent	Kimya		Ankara	1 Panel
			Mersin	1 Kongre
			Aydın	1 Kongre
			Ankara	1 Kongre
			Giresun	1 Kongre
		Güney Kore	1 Konferans	

		Makedonya		1 Kongre
		İtalya		1 Kongre
Yardımcı Doçent	Matematik		Antalya	3 Sempozyum
			Ankara	1 Konferans
			Denizli	1 Sempozyum
			Giresun	1 Sempozyum
			Giresun	1 Konferans
Yardımcı Doçent	Sosyoloji		Ankara	1 Kongre
			Sinop	2 Sempozyum
Yardımcı Doçent	Sanat Tarihi		İstanbul	1 Kongre
			Sakarya	1 Sempozyum
Araştırma Görevlisi Dr.	Türk Dili ve Edebiyatı	Azerbaycan		1 Sempozyum
Araştırma Görevlisi Dr.	Biyoloji		Adana	1 Kongre
Araştırma Görevlisi	Tarih		İstanbul	1 Sempozyum
Araştırma Görevlisi	Matematik		Antalya	1 Kongre
Araştırma Görevlisi	Biyoloji		Giresun	1 Kongre
			Antalya	1 Konferans
			Antalya	1 Kongre
TOPLAM				74

#### C.4.1.2. Akademik Personelin Yaş İtibariyle Dağılımı

Tablo 39: Akademik Personelin Yaş İtibariyle Dağılımı

Ünvanı	21-30 Yaş		31-40 Yaş		41-45 Yaş		46-55 Yaş		56-Üzeri		Toplam
	K	E	K	E	K	E	K	E	K	E	
Prof. Dr.	-	-	-	-	2	-	-	5	-	2	9
Doç. Dr.	-	-	1	2	6	2	1	6	-	-	18
Yrd. Doç. Dr.	-	-	6	15	-	1	1	7	-	-	30
Öğrt. Gör.	-	-	-	1	-	-	-	-	-	-	1
Arş. Gör. Dr.	-	-	1	2	-	-	-	-	-	-	3
Arş. Gör.	1	2	2	2	-	-	-	-	-	-	7
Toplam Kişi Sayısı	1	2	10	22	8	3	2	18	-	2	65

### C.4.1.3. Akademik Personelin Hizmet Süreleri

Tablo 40: Akademik Personelin Hizmet Süreleri

UNVANI	1-3 Yıl		4-6 Yıl		7-10 Yıl		11-15 Yıl		16-20 Yıl		21-Üzeri		TOPLAM
	K	E	K	E	K	E	K	E	K	E	K	E	
Prof. Dr.									1		1	7	9
Doç. Dr.					1	1	4	2	1	1	2	6	18
Yrd. Doç. Dr.		1		4	2	4	2	5	2	3	1	6	30
Öğrt. Gör.								1					1
Arş. Gör. Dr.				2	1								3
Arş. Gör.	2	1		2	1	1							7
<b>Toplam Kişi Sayısı</b>	<b>2</b>	<b>2</b>	<b>-</b>	<b>8</b>	<b>5</b>	<b>6</b>	<b>6</b>	<b>8</b>	<b>4</b>	<b>4</b>	<b>4</b>	<b>19</b>	<b>65</b>
<b>Yüzde (%)</b>													

### C.4.2. İdari Personel Kadro Dağılımı

Tablo 43: İdari Personelin Yıllar İtibariyle Kadro Dağılımı

	2014	2015	2016
Genel İdare Hizmetleri	10	10	10
Sağlık Hizmetleri Sınıfı			
Teknik Hizmetleri Sınıf	2	2	2
Eğitim ve Öğretim Hizmetleri Sınıfı			
Avukatlık Hizmetleri Sınıfı			
Din Hizmetleri Sınıfı			
Yardımcı Hizmetli	-	1	-
<b>Toplam</b>	<b>12</b>	<b>13</b>	<b>12</b>

### C.4.2.1. Engelli İdari Personel Hizmet Sınıflarına Göre Dağılımı

Tablo 45: Engelli Personelin Unvan ve Hizmet Sınıfına Göre Dağılımı

Hizmet Sınıfı	Engelli Personel Sayısı			Toplam Personele Oranı(%)
	K	E	Toplam	
Genel İdari Hizmetler	1		1	%5
Sağlık Hizmetleri Sınıfı				
Teknik Hizmetler Sınıfı				
Eğitim ve Öğretim Hizmetleri Sınıfı				
Avukatlık Hizmetleri Sınıfı				
Din Hizmetleri Sınıfı				
Yardımcı Hizmetler Sınıfı				
<b>TOPLAM</b>	<b>1</b>		<b>1</b>	

#### C.4.2.2. İdari Personelin Hizmet Süreleri

Tablo 47: İdari Personel Hizmet Süresi

	1-3 Yıl		4-6 Yıl		7-10 Yıl		11-15 Yıl		16-20 Yıl		21-Üzeri		TOPLAM
	K	E	K	E	K	E	K	E	K	E	K	E	
<b>Toplam Kişi Sayısı</b>	<b>1</b>	<b>2</b>	<b>1</b>	<b>1</b>	<b>1</b>	<b>2</b>			<b>1</b>	<b>1</b>		<b>3</b>	<b>13</b>

#### C.4.2.3. İdari Personelin Yaş İtibariyle Dağılımı

Tablo 48: İdari Personel Yaş İtibariyle Dağılımı

	21-25 Yaş		26-30 Yaş		31-35 Yaş		36-40 Yaş		41-50 Yaş		51-Üzeri		TOPLAM
	K	E	K	E	K	E	K	E	K	E	K	E	
<b>Toplam Kişi Sayısı</b>		<b>1</b>	<b>1</b>	<b>2</b>	<b>1</b>	<b>1</b>	<b>1</b>	<b>1</b>	<b>1</b>	<b>2</b>		<b>2</b>	<b>13</b>

### C.5. Sunulan Hizmetler

#### C.5.1. Eğitim Hizmetleri

##### C.5.1.1.Ön Lisans ve Lisans Programları Öğrenci Sayıları

Tablo 54: 2015-2016 Eğitim-Öğretim Yılı Öğrenci Sayıları

Birim	1.Öğretim			2.Öğretim			TOPLAM		
	K	E	T	K	E	T	K	E	T
Fen Edebiyat Fakültesi	K	E	T	K	E	T	K	E	T
Matematik	59	67	126	22	31	53	81	98	179
Biyoloji	10	22	32		2	2	10	24	34
Kimya	16	19	35	1	5	6	17	24	41
Tarih	112	103	215	84	124	208	196	227	423
Türk Dili ve Edebiyatı	176	58	234	142	82	224	318	140	458
Sanat Tarihi	66	65	131	55	73	128	121	138	259
Sosyoloji	37	5	42	-	-	-	37	5	42
İngiliz Dili ve Edebiyatı	106	45	151	98	41	139	204	86	290
<b>TOPLAM</b>	<b>582</b>	<b>384</b>	<b>966</b>	<b>402</b>	<b>358</b>	<b>760</b>	<b>984</b>	<b>742</b>	<b>1726</b>



Tablo 54: Lisans Programları

Birim Adı:	FEN EDEBİYAT FAKÜLTESİ
Sıra No	Program Adı
1	BİYOLOJİ
2	KİMYA
3	MATEMATİK
4	TARİH
5	SOSYOLOJİ
6	SANAT TARİHİ
7	TÜRK DİLİ VE EDEBİYATI
8	YABANCI DİLLER(İngiliz Dili ve Edebiyatı)
9	MATEMATİK (II. ÖĞRETİM)
10	TARİH (II. ÖĞRETİM)
11	SANAT TARİHİ (II. ÖĞRETİM)
12	TÜRK DİLİ VE EDEBİYATI (II. ÖĞRETİM)
13	YABANCI DİLLER(İngiliz Dili ve Edebiyatı) (II. ÖĞRETİM)

#### C.5.1.2. Engelli Öğrenci Sayıları

Tablo 57: Engelli Öğrenci Sayıları

PROGRAMIN ADI	I. Öğretim			II. Öğretim			Toplam		Genel Toplam
	Erkek	Kız	Top.	Erkek	Kız	Top.	Erkek	Kız	
Lisans /Lisansüstü Programı									
Türk Dili ve Edebiyatı	1	1	2		1	1	1	2	3
Tarih	1		1		1	1	1	1	2
İngiliz Dili ve Edebiyatı				1		1	1		1

#### C.5.1.1.4. Öğrenci Kontenjanları ve Doluluk Oranları

Tablo 58: Öğrenci Kontenjanları ve Doluluk Oranları

Birimin Adı	ÖSS Kontenjanı (*)	ÖSS Sonucu Kayıt Yaptıran	Boş Kalan Kontenjan	Ek Kontenjan Kayıt Yaptıran	Toplam Kayıt	Doluluk Oranı(%)
İngiliz Dili ve Edebiyatı	52	48	4	1	49	% 90
Matematik	26	26			26	% 100
Sanat Tarihi	57	49	8	7	56	% 99.9
Sosyoloji	52	50	2	1	51	% 99.9
Tarih	62	58	4	4	62	% 100
Türk Dili ve Edebiyatı	62	60	2	2	62	% 100
İngiliz Dili ve Edebiyatı II.Öğ	52	50	2	2	52	% 100
Sanat Tarihi II.Öğ	57	50	7	6	56	% 99.9
Tarih II. Öğ	62	58	4	4	62	% 100
Türk Dili ve Edebiyatı II.Öğ	62	60	2	2	62	% 100
<b>TOPLAM</b>	<b>544</b>	<b>509</b>	<b>35</b>	<b>29</b>	<b>538</b>	<b>% 99</b>

#### C.5.1.1.6. Yatay ve Dikey Geçişle Gelen Öğrenci Sayıları

Tablo 60: Yatay ve Dikey Geçişle Gelen Öğrenci Sayıları

	Yatay Geçişle Gelen Öğrenci Sayısı			Dikey Geçişle Gelen Öğrenci Sayısı		
	K	E	T	K	E	T
Fen Edebiyat Fakültesi	24	11	35	8	2	10
<b>TOPLAM</b>	<b>24</b>	<b>11</b>	<b>35</b>	<b>8</b>	<b>2</b>	<b>10</b>

#### A.1. Yönetim ve İç Kontrol Sistemi

5018 Sayılı Kamu Mali Yönetim ve Kontrol Kanunu ile kamu idarelerinde mali yönetim ve kontrol sistemlerini kurarak kendileri tarafından yapılması öngörülmüştür. Bu noktada, Üniversitemiz Strateji Geliştirme Daire Başkanlığı Rektörlüğümüzce oluşturulmuştur. 5018 Sayılı Kamu Mali Yönetim ve Kontrol Kanunu ile İç kontrol mekanizması kamu idarelerinin mali yönetim ve kontrol sistemleri; harcama birimleri, muhasebe ve mali hizmetler ile ön mali kontrol ve iç denetimden oluşmaktadır. Fakültemiz Akademik ve idari Teşkilat Şemasında belirtilen hiyerarşik düzen içerisinde yazışma sistemi oluşturulmuş ve yazılı iletişim sistemimiz bu esasla sürdürülmekte ve kontrol edilip değerlendirilmektedir. Fakültemizin ihtiyaç duyduğu mal ve hizmetler, ihale komisyonları ile muayene ve teslim alma komisyonları oluşturularak, bu komisyonlar marifetiyle 4734 ve 4735 sayılı kanunlara göre temin edilmekte ve teslim alınmaktadır. Ayrıca, Üniversitemiz Strateji Daire Başkanlığınca 5018 sayılı kanuna göre ödeme aşamasında da muhasebe kontrolü yapılmaktadır.

## II. AMAÇ VE HEDEFLER

### A. Birimin Amaç ve Hedefleri

Tablo 81: Birim Amaç ve Hedefler

Stratejik Amaçlar		Stratejik Hedefler	
1.	Öğrenci Odaklı ve Kaliteyi ön Planda tutan bir eğitim ve öğretim gerçekleştirmek	1.1.	Eğitim müfredat programı geliştirme çalışmalarının sürdürülmesi
		1.2.	Öğrencilerin en Etkili Şekilde Modern, Üretici ve Araştırmacı Öğretim Yöntemlerinin Sunulması
		1.3.	Öğretim Elamanı başına düşen öğrenci sayısının optimum düzeye çekilmesi
		1.4.	Lisans Eğitim Programlarının Çeşitlendirilmesi
		1.5.	Lisans Eğitim Programlarının genişletilmesi, etkinleştirilmesi
		1.6.	Öğrenci niteliğinin yükseltilmesi
2.	Bilimsel Yayın ve Araştırma Faaliyetlerinin Sayısı ve Kalitesini Arttırmak	2.1.	Öğretim elamanlarının Bilimsel Yayın Sayısının Yükseltilmesi
		2.2.	Ulusal ve Uluslararası Proje Sayılarının Arttırılması
		2.3.	Üniversite Araştırma Projeleri ve Üniversite Dışı Kuruluşların Desteklediği Lisansüstü Çalışmaların Sayısının Arttırılması
3.	İnsan Kaynaklarının Niceliği ve Niteliğini Arttırmak	3.1.	Akademik Personel Sayısının Arttırılması
		3.2.	Akademik Personelin Niteliğini Yükseltilmesi
		3.3.	Akademik ve İdari Personelin Çalışma Ortamının İyileştirilmesi
		3.4.	İdari ve Teknik Personelin Niceliğinin ve Niteliğinin Arttırılması
		3.5.	Akademik, İdari ve Teknik Personelin Memnuniyetinin Yükseltilmesi
4.	Mali Kaynakların Etkin Kullanılması ve Arttırılması	4.1.	Mali Kaynakların Etkin Kullanılması
		4.2.	Mali Kaynakların Arttırılması
5.	Öğrencilerle Etkileşimi Yüksek, Mezunları Tercih Edilen ve Piyasada Aranan Bir Üniversite Olmak	5.1.	Öğrencilerle İlişkilerin ve Etkileşimin Güçlendirilmesi
		5.2.	WEB Sayfalarının Birimlerin Üstünlüklerini ve Değerlendirebilecekleri Fırsatları Kamuoyuna En İyi Tanıtılacak Şekilde Organize Edilmesi

## **B. Temel Politika ve Öncelikler**

Amaç ve hedeflere ulaşmak için birim tarafından kabul gören politikalar ve öncelikler bu bölümde belirtilecek.

1. Kurum bünyesinde, çağın bilimsel, teknolojik, sosyal ve kültürel değişimlerini takip edebilen, bu değişimleri takip edebilen, bu değişimleri mesleğinde ve yaşamında güçlendirmek uygulayabilme yeteneğine sahip, nitelikli öğretim üyelerinin ve görevlilerinin yetişmesini sağlamak
2. Çağdaş eğitim-öğretimin gerektirdiği fiziki mekânları sağlamak-makine, teçhizat ve büro malzemesi gereçlerinin temin edilmesi için plan ve program hazırlamak
3. İlgili kamu kurumları ve sivil toplum kuruluşları ile sürekli ve artan işbirliği içinde bulunmak
4. Eğitimin kalitesini artırmak
5. Şeffaf ve katılımcı bir yönetim sağlamak
6. Bütçe ve mali konular hakkında bilgi şeffaflığı sağlaması

## **C. Diğer Hususlar**

1. Çağdaş eğitim-öğretimin gerektirdiği fiziki mekânları sağlamak-makine, teçhizat ve büro malzemesi gereçlerinin temin edilmesi için plan ve program hazırlamak
2. İlgili kamu kurumları ve sivil toplum kuruluşları ile sürekli ve artan işbirliği içinde bulunmak
3. Fakülte yönetimi öğrenci, akademik ve idari personellerin beklentilerinin belirlenmesi çalışmalarını öncelikle tamamlamak ve gelişimini bu bulguları değerlendirerek saptamak anlayışı içerisindedir.

### III. FAALİYETLERE İLİŞKİN BİLGİ ve DEĞERLENDİRMELER

#### A. Mali Bilgiler

##### A.1. Bütçe Uygulama Sonuçları

###### A.1.1. Bütçe Giderleri

Biriminizin 2016 yılı bütçe giderlerine bu bölüm altında yer verilmelidir. Bu bölüm altında şu tabloların doldurulması gerekmektedir:

Tablo 82: Fonksiyonel Sınıflandırmaya Göre Ödenek ve Harcama Miktarı (TL)

NO	GİDER TÜRLERİ	2016 YILI KBÖ	EKLENEN	DÜŞÜLEN	YILSONU ÖDENEĞİ	TOPLAM HARCAMA	HARCAMA ORANI
01	GENEL KAMU HİZMETLERİ						
02	SAVUNMA HİZMETLERİ						
03	KAMU DÜZENİ VE GÜV. HİZ.						
05	DİNLENME, KÜL. VE DİN HİZ.						
09	EĞİTİM HİZMETLERİ						
		7.444.000	151.700	7.390.000	6.856.700	6.836.681,16	20.018,84
		7.444.000	151.700	739.000	6.856.700	6.836.681,16	20.018,84

Tablo 83: 2016 Yılı Uygulama Sonuçları

2016 Yılı						
FONKSİYONEL	KBÖ	EKLENEN	DÜŞÜLEN	TOPLAM ÖDENEK	HARCAMA	KALAN
9.4.1.0.2.1.1	6.185.000	-	725.000	5.460.000	5.447.015,99	12.984,01
9.4.1.0.2.2.1	851.000	17.000	-	868.000	866.197,27	1.802,73
9.4.1.0.2.3.2	20.000	-	11.000	9.000	8.569,08	430,92
9.4.1.0.2.3.3	20.000	11.700	-	31.700	30.045,03	1.654,97
9.4.1.0.2.3.5	2.000	-	1.000	1.000	625,25	374,75
9.4.1.0.2.3.7	4.000	10.000	-	14.000	13.172,68	827,32
9.4.1.0.2.3.8	2.000	-	2.000	-	-	-
9.4.1.7.2.1.1	340.000	113.000	-	453.000	453.000	-
9.4.1.7.2.3.2	20.000			20.000	18.055,86	1.944,14
BİRİM TOPLAMI	7.444.000	151.700	739.000	6.856.700	6.836.681,16	20.018,84

## **Temel Mali Tablolara İlişkin Açıklamalar:**

**09.4.1. 00-2-01.1 6.185.000,00 TL (Maaşlar - Ek dersler)**

**09.4.1. 00-2-02.1 851.000,00 TL (Sos. Güvenlik Kesenekleri)**

2016 yılı Maaşlar ve ek ders ödemeleri, Sosyal Güvenlik kesenekleri için toplam harcanan para **6.325.816,55 TL**'dir. Bu tertipte gerçekleşme oranı **% 89,91** dir.

Derslerin tamamı mevcut kadrolu öğretim elemanlarımızca okutulamadığından, bazı dersler Üniversitemizin diğer birimlerinden sağlanan akademik personele ders ücreti karşılığı okutulmaktadır.

**09.4.1. 00-2-03.2 20.000,00 TL (Tük. Yön. Mal ve Hizm. Alım.)**

Tüketime Yönelik Mal ve Hizmet Alımları için 2016 yılında harcanan para **8.568,58 TL**.dir. Bu tertipte gerçekleştirme oranı **% 42,84** olmuştur.

**09.4.1. 00-2-03.3 20.000,00 TL (Yolluklar)**

2016 yılı için yolluklar tertibinden harcanan para **30.045,03 TL** olup bu tertipte gerçekleşme oranı **% 150,23** olmuştur.

**09.4.1. 00-2-03.5 2.000,00 TL (Hizmet Alımları)**

2016 yılı için bu tertipte harcanan para **682,25 TL** olup gerçekleşme oranı ise **% 34,11** olmuştur. Bu kalemdaki ödenek miktarı ihtiyaçları karşılayacak düzeydedir.

**09.4.2 .00-2.03.7 4.000,00 TL (Menkul Mal, Gayrimaddi Hak Alım, Bakım ve Onarım Giderleri)**

2016 yılı için bu tertipte harcanan para **13.172,68 TL** olup gerçekleşme oranı ise **% 329,32** olmuştur. Genel olarak düşünülürse ayrılan ödenek yetersiz geldiğinden tamir edilmesi gerekli alet-ekipman beklemektedir.

**09.4.1.07-2-01.1 340.000,00 TL (İkinci Öğretim Gelirleri İle Yürütülecek Hizmetler)**

2016 yılı için bu tertipte harcanan para **488.448,87 TL** olup gerçekleşme oranı **% 131,90** olmuştur.

İkinci öğretimdeki derslerin tamamı mevcut kadrolu öğretim elemanlarımızca okutulamadığından, bazı dersler Üniversitemizin diğer birimlerinden sağlanan akademik personele ders ücreti karşılığı okutulmaktadır.

**09.4.1. 07-2-03.2 20.000,00 TL (Tük. Yön. Mal ve Hizm. Alım.)**

Tüketime Yönelik Mal ve Hizmet Alımları için 2016 yılında harcanan para **18.055,86 TL**.dir. Bu tertipte gerçekleştirme oranı **% 90,28** olmuştur

## B.1. Faaliyet ve Proje Bilgileri

### B.1.1. Faaliyet Bilgileri

#### B.1.1.1. Biriminiz Tarafından Düzenlenen Toplantılar

Tablo 86: Düzenlenen Toplantılar

Birim Adı	Faaliyet Türü	Biriminiz Tarafından Düzenlenen Toplantı Sayısı			Faaliyete Katılan Akademik /İdari Personel Sayısı				
		Ulusal	Uluslararası	TOPLAM	Ulusal		Uluslararası		TOPLAM
					Akademik Personel	İdari Personel	Akademik Personel	İdari Personel	
	Sempozyum ve Kongre								
	Konferans	1		1	50				50
	Panel								
	Seminer	3		3	40	8			48
	Söyleşi								
	Konser								
	Sergi								
	Teknik Gezi	3		3	8	1			9
	Eğitim Semineri								
	Çalıştay	2		2	208				208
	.....								
	<b>TOPLAM</b>	<b>9</b>		<b>9</b>	<b>306</b>	<b>9</b>			<b>315</b>

## B.1.2. Yayınlar ve Ödüller

Tablo 87: Yayınlarla İlgili Faaliyet Bilgileri

YAYIN TÜRÜ		2015	2016	ARTIŞ / AZALIŞ
SCI, SSCI, AHCI		24	28	+8
SCI, SSCI ve AHCI DIŞINDAKİ İNDEKS ve ÖZLER TARAFINDAN DERGİLERDE YAYINLANAN TEKNİK NOT, EDİTÖRE MEKTUP, TARTIŞMA, VAKA TAKDİMİ ve ÖZET TÜRÜNDE YAYINLAR DIŞINDAKİ MAKALELER		34	49	
DİĞER HAKEMLİ DERGİLER	ULUSAL	13	21	+15
	ULUSLARARASI	25	18	-7
	<b>TOPLAM</b>	<b>38</b>	<b>39</b>	
DİĞER HAKEMLİ BİLİMSEL - SANATSAL DERGİLER	ULUSAL			
	ULUSLARARASI			
	<b>TOPLAM</b>			
BİLDİRİLER YA DA ÖZETLERİN YER ALDIĞI KİTAP	ULUSAL	31	20	-11
	ULUSLARARASI	66	112	+46
	<b>TOPLAM</b>	<b>97</b>	<b>132</b>	
KİTAP	YURTDIŞI	1	6	+5
	YURTIÇI	13	16	+3
	<b>TOPLAM</b>	<b>14</b>	<b>22</b>	
TEZLER	YÜKSEK LİSANS	13	23	+10
	DOKTORA	2	3	+1
	<b>TOPLAM</b>	<b>15</b>	<b>26</b>	
ÇEVİRİ	KİTAP			
	MAKALE			
	<b>TOPLAM</b>			
<b>YAYIN TOPLAMI</b>		<b>222</b>	<b>296</b>	

Tablo 88: Akademik Personelin 2016 Yılında Aldığı Ödüller

Birim Adı		
S.N.	Adı Soyadı	Aldığı Ödül
1	Doç.Dr. Filiz KURALAY	Türkiye Bilimler akademisi Üstün Yetenekli Genç Bilim İnsanı Ödülü 2016
2	Doç.Dr. Filiz KURALAY	Bilim Kahramanları Derneği Genç Bilim İnsanı Ödülü 2016
3		



### B.1.4. Projeler

Tablo 90: Projeler

SN	PROJE NO	PROJE TÜRÜ / PROJEYİ DESTEKLEYEN KURUM	PROJE YÜRÜTÜCÜSÜ	PROJE ADI	BAĞLI OLDUĞU BİRİM	BAŞLANGIÇ ÖDENEĞİ (TL)	BAŞLAMA TARİHİ	BİTİŞ TARİHİ
1	YKD550	BAP	Doç.Dr. Mesut TEKŞAN	VI.Uluslararası Eğitimde Araştırmalar Kongresi/Buket Uzunerin Su Romanında Değerler Aktarımı	ODÜ BAP	800	2016	2016
2	TS1402	Ordu Üniversitesi	Yrd.Doç.Dr Ahmet DAĞLI	Ordu Efsaneleri	ODÜ BAP	7000	2015	Devam ediyor
3		BAP	Yrd.Doç.Dr. Abdulkadir ÖZTÜRK	Musevi bir Topluluk Tarihden Günümüze Koraylar	ODÜ BAP	2000	2016	2016
4	YKD 576	BAP	Yrd.Doç.Dr Murat YÜKSEL	Pierre Bourdieu'de Sınıf ve Spor	ODÜ BAP	1500	2016	2016
5	114M867	İkili/ TÜBİTAK (Araştırmacı)	Prof. Dr. Ayşegül Uygun Öksüz	Photovoltaic and Biosensor Properties of Plasma and Chemical Functionalyzed Graphene and Carbon Nanotubes	Avrupa Birliği	224.000	2015	2018
6	---	LOREAL-UNESCO	Doç. Dr. Filiz Kuralay	DNA Hasarı Tayini İçin Grafen Modifiye Elektrotların Geliştirilmesi	LOREAL-UNESCO	15.000 USD	2015	2016
7	1150098	TÜBİTAK (Araştırmacı)	Prof. Dr. Lütfi Öksüz	Biyosensör Amaçlı Nanomotorlar	TEYDEB	900.000	2015	2018
8	AR-1622	Ordu Üniversitesi	Doç. Dr. Filiz Kuralay	Karbon Nanotüp Temelli DNA Hasar Tayini	ODÜBAP	18.000	2016	2017
9	116Z542	TUBİTAK	Yrd.Doç.Dr Efkan ÇATIKER	Hidrojen Transfer Polimerizasyonu ile yeni potansiyel biyobozunur polimerlerin Sentezi ve Biyoyumluluklarının incelenmesi	ODÜ BAP	265,198	2016	2018
10	TF-1503	Tez Projesi/ ODÜ BAP	Prof. Dr. Öznur E. AKÇİN	Ordu ve Çevresinde Farklı Yüksekliklerde Yayılış Gösteren Alnus glutinosa (L.) Gaertner subsp. barbata (C.A. Meyer) Yalt. Altürü	ODÜ/FEF Biyoloji	7.000,00	2015	2016

				Üzerinde Morfolojik, Anatomik ve Mikromorfolojik Bir				
11	TF-1404	Tez Projesi/ODÜ BAP	Prof. Dr. Öznur E. AKÇİN	Doğu Karadeniz Bölgesinde Yayılış Gösteren Bazı Rhododendron L. ( Ericaceae) Türleri Üzerinde Mikromorfolojik Bir Araştırma.	ODÜ/FEF Biyoloji	7.000,00	2014	2016
12	TF-1519	Tez Projesi/ODÜ BAP	Prof. Dr. Öznur E. AKÇİN	Bazı Polygonum L. ( Polygoneaceae ) Türleri Üzerinde Morfolojik, Anatomik ve Mikromorfolojik Bir Araştırma.	ODÜ/FEF Biyoloji	7.000,00	2015	Devam ediyor
13	AR-1341	Araştırma/ODÜ BAP	Prof. Dr. Öznur E. AKÇİN	Ordu- Boztepe Flora Atlası	ODÜ/FEF Biyoloji	14.966,00	2014	Devam ediyor
14	AYP-1504	Altyapı/ODU BAP	Prof. Dr. Öznur E. AKÇİN	Ordu Üniversitesi Biyoloji Araştırma Laboratuvarı Altyapısının Geliştirilmesi	ODÜ/FEF Biyoloji	93.675,84	2015	Devam ediyor
15	114Z7023001.	3001/TÜBİTAK	Prof. Dr. Öznur E. AKÇİN (Araştırmacı)	Karadeniz Bölgesinde Yayılış Gösteren Orchidaceae Familyasına Ait Bazı Cinsler Üzerinde Anatomik, Morfolojik ve Mikromorfolojik Bir Araştırma. Araştırmacı, Tübitak 3001 projesi. Proje No: 114Z7023001.	ODÜ/FEF Biyoloji	60.000	2014	2016
16	TF-1612	Tez Projesi/ODÜ BAP	Prof. Dr. Derya BOSTANCI	Melet Irmağı Su, Sediment ve Bazı Balık Türlerinde Ağır Metal Birikimi ve Genotoksik Etkilerinin Araştırılması	ODÜ/FEF Biyoloji	18.000,00	2016	Devam ediyor
17	TF-1609	Tez Projesi/ODÜ BAP	Prof. Dr. Derya BOSTANCI	Curi Deresinin (Ordu) Su, Sediment ve Bazı Balık Türlerinde Ağır Metal Birikimi ve Genotoksik Etkilerinin Araştırılması	ODÜ/FEF Biyoloji	18.000,00	2016	Devam ediyor
18	HD-1604	Hızlı Destek/ODÜ BAP	Prof. Dr. Derya BOSTANCI	Kuzey Ege Denizi Edremit Körfezi'nde Yaşayan Sarı Kuyruk İstavrit, <i>Trachurus mediterraneus</i> (Steindachner 1868)'un Otolit Özelliklerinin Araştırılması	ODÜ/FEF Biyoloji	5.000,00	2016	Devam ediyor
19	TF-1442	Tez Projesi/ODÜ BAP	Prof. Dr. Derya BOSTANCI	Benekli İskorpit <i>Scorpena notata</i> Rafinesque, 1810'nun Otolit Biyometrisi ve Büyüme Özelliklerinin Belirlenmesi	ODÜ/FEF Biyoloji	7.000,00	2014	Devam ediyor
20	AR-1334	Araştırma Projesi/ODÜ BAP	Prof. Dr. Derya BOSTANCI	İskenderun ve Mersin Körfezi'nde Yaşayan <i>Solea solea</i> L.1758 (Dil Balığı)'da Otolit, Yaş ve Büyüme Özelliklerinin Belirlenmesi	ODÜ/FEF Biyoloji	15.000,00	2014	2016

21	1140722	TÜBİTAK	Yrd. Doç. Dr. Ömer ERTÜRK (Araştırma)	Avcı Böcek <i>Calasoma sycophanta</i> (L.) (Coleoptera: Carabidae)'nin Üretimi ve Yararlılığını Etkileyen Etmenlerin Belirlenmesi	ODÜ/FEF Biyoloji	200.000,00	2014	Devam ediyor
22	1120807	TÜBİTAK	Yrd. Doç. Dr. Ömer ERTÜRK (Araştırma)	Önemli Kavak Zararlılarıyla Mücadelede Kullanılabilecek Alternatif Entomopatojenlerin Araştırılması	ODÜ/FEF Biyoloji	180.000,00	2014	2016
23	TF-1443	Tez Projesi/ODÜ BAP	Yrd. Doç. Dr. Ömer ERTÜRK	Bazı Propolis Özülerinin Meyveli Yoğurtların Biyokimyasal, Fizikokimyasal ve Raf Ömrü Üzerine Etkilerinin Araştırılması	ODÜ/FEF Biyoloji	6.785,00	2014	2016
24	TF-1665	Tez Projesi/ODÜ BAP	Yrd. Doç. Dr. Ömer ERTÜRK	Bıldırcın ( <i>Coturnix coturnix japonica</i> ) Yetiştiriciliğinde Yem Katkı Maddesi Olarak Bazı <i>Ulva</i> Türlerinin Kullanımı ve Bağırsak Mikrobiyal Florasına Etkisinin İncelenmesi	ODÜ/FEF Biyoloji	7.000,00	2015	2016
25	TF-1635	Tez Projesi/ODÜ BAP	Yrd. Doç. Dr. Ömer ERTÜRK	Soğuk Pres Yöntemiyle Elde Edilen Eterik Yağların Biyokimyasal ve Mikrobiyal Etkisi	ODÜ/FEF Biyoloji	10.700,00	2016	Devam ediyor
26	HD-1620	Hızlı Destek/ODÜ BAP	Yrd. Doç. Dr. Ömer ERTÜRK	Eşek Arısı ve Avrupa Kağıt Yaban Arısı Yuvaları Üzerine Fizikokimyasal ve Biyolojik bir Araştırma	ODÜ/FEF Biyoloji	5.000,00	2016	Devam ediyor
27	TF-1514	Tez Projesi/ODÜ BAP	Doç. Dr. Zülal ATLI ŞEKEROĞLU	Tartrazinin İnsan Periferik Lenfositlerindeki İn Vitro Sitotoksik ve Genotoksitesisi	ODÜ/FEF Biyoloji	7.000,00	2015	2016
28	TF-1515	Tez Projesi/ODÜ BAP	Doç. Dr. Zülal ATLI ŞEKEROĞLU	Chlothianidinin İnsan Periferik Lenfositleri Üzerindeki Sitotoksik ve Genotoksik Etkileri	ODÜ/FEF Biyoloji	7.000,00	2015	2017
29	TF-1533	Tez Projesi/ODÜ BAP	Doç. Dr. Zülal ATLI ŞEKEROĞLU	Yeni Bir İnsektisit Olan Flupyradifurone' in İnsan Lenfosit Kültürleri Üzerindeki Sitotoksik ve Genotoksik Etkileri	ODÜ/FEF Biyoloji	10.000,00	2015	2017
30	AR-1668	Araştırma Projesi/ODÜ BAP	Doç. Dr. Zülal ATLI ŞEKEROĞLU	Bazı Revers Transkriptaz İnhibitörlerinin İnsan Meme Kanseri Hücrelerinin Canlılığı Üzerindeki Etkileri	ODÜ/FEF Biyoloji	19.000,00	2016	2018
31	215Z459	1002/ TÜBİTAK	Doç. Dr. Zülal ATLI ŞEKEROĞLU	3-Amino-4-[4-(Dimetilamino)Fenil]-4,5-Dihidro-1,2,5-Tiyadiazol 1,1-Dioksit Bileşiğinin Hücre Bölünmesi ve Kromozom Hasarı Üzerindeki Etkisi	ODÜ/FEF Biyoloji	30.000,00	2016	2017
32	115Z817	3001/TÜBİTAK	Doç. Dr. Zülal ATLI ŞEKEROĞLU (Araştırmacı)	Deltametrin ve Thiacloprid Karışımının İnsan Akciğer Hücrelerindeki Sitotoksitesisi ve Dna Çift Zincir Kırıkları Üzerindeki Etkileri	ODÜ/FEF Biyoloji	60.000,00	2016	2018

33	114Z603	3001/TÜBİTAK	Doç. Dr. Zülal ATLI ŞEKEROĞLU (Araştırmacı)	Ziprasidon Ve Okskarbazepin İlaç Etken Maddelerinin İnsan Periferik Lenfositleri Üzerindeki Sitotoksik Ve Genotoksik Etkileri	ODÜ/FEF Biyoloji	59.247,00	2014	2016
34	AR-1669	Araştırma Projesi/ ODÜ BAP	Doç. Dr. Zülal ATLI ŞEKEROĞLU (Araştırmacı)	Deltamethrin ve Thiacloprid İnektisit Karışımının İnsan Akciğer Fibroblastlarında Oksidatif Strese ve Hücre Canlılığına Etkisi	ODÜ/FEF Biyoloji	19.000,00	2016	2018
35	215Z455	TÜBİTAK	Prof. Dr. Hasan SEVGİLİ	<i>Gryllus bimaculatus</i> 'un (Orthoptera: Gryllidae) son larval ve ergin evrelerdeki bazı doğal immün sistem aktiviteilerinin karşılaştırılması	ODÜ/FEF Biyoloji	30.000,00	2015	Devam ediyor
36	TF-1434	Tez Projesi/ ODÜ BAP	Prof. Dr. Hasan SEVGİLİ	<i>Poecilimon (Poecilimon) similis</i> Retowski, 1889 (Orthoptera: Phaneroptera) türünün kıyı ve yüksek dağ populasyonlarında kutikula melanizasyonu ile bazı immün sistem parametrelerinin karşılaştırılması	ODÜ/FEF Biyoloji	7.000,00	2014	2016
37	HD-1603	Hızlı Destek/ ODÜ BAP	Prof. Dr. Hasan SEVGİLİ	<i>Poecilimon (Poecilimon) zonatus</i> Bolivar, 1899 tür grubu üzerine biyoakustik ve taksonomik araştırmalar (Orthoptera: Phaneropterinae)	ODÜ/FEF Biyoloji	5.000,00	2016	2016
38	TF-1439	Tez Projesi/ ODÜ BAP	Doç. Dr. Beyhan TAŞ	Sağrak Gölü'nün (Giresun) Kıyı Bölgesi Fitoplanktonu, Trofik Yapısı ve Su Kalitesinin Araştırılması	ODÜ/FEF Biyoloji	7.000,00	2014	2016
39	TF-1440	Tez Projesi/ ODÜ BAP	Doç. Dr. Beyhan TAŞ	Yüksek Bir Dağ Gölünde (Karagöl, Giresun) Kıyasal Fitoplankton ve Epilitik Alglerin Trofik Yapı İle İlişkisi	ODÜ/FEF Biyoloji	7.000,00	2014	2017
40	TF-1611	Tez Projesi/ ODÜ BAP	Doç. Dr. Beyhan TAŞ	Çiğ Gölü (Mesudiye, Ordu)'nın Ekolojik Özelliklerinin İncelenmesi	ODÜ/FEF Biyoloji	10.000,00	2016	2017
41	HD-1602	Hızlı Destek/ ODÜ BAP	Doç. Dr. Beyhan TAŞ	Zeta-cypermethrin İnektisitinin Yeşil Alg <i>Desmodesmus multivariabilis</i> E.Hegewald, A.Schmidt, A.Brabad & P.Tsarenko Türünün Gelişimi Üzerine Etkisi	ODÜ/FEF Biyoloji	5.000,00	2016	2017
42	TF-1436	Tez Projesi/ ODÜ BAP	Doç. Dr. Tuğba ÖZBUCAK	<i>Cyclamen coum subsp. coum</i> Mill. Taksonunun Bazı Anatomik ve Ekofizyolojik Karakterlerinin Farklı Yükseltlerdeki Fenotipik Esnekliğinin Karşılaştırılması	ODÜ/FEF Biyoloji	6.995,00	2014	2016
43	TF-1638	Tez Projesi/ ODÜ BAP	Doç. Dr. Tuğba ÖZBUCAK	<i>Ornithogalum sigmoideum</i> Freyn&Sint Taksonunun farklı yükseltlerdeki	ODÜ/FEF Biyoloji	10.921,18	2016	Devam ediyor

				fitokimyasal profilinin incelenmesi				
44	AR-1535	Araştırma Projesi/ ODÜ BAP	Doç. Dr. Tuğba ÖZBUCAK	Domates ( <i>solanum lycopersicum</i> L.) bitkisinde mikorizanın pestisit dayanıklılığının incelenmesi	ODÜ/FEF Biyoloji	14.969,00	2016	Devam ediyor
45	AR-1669	Araştırma Projesi/ ODÜ BAP	Doç. Dr. Vedat ŞEKEROĞLU	Deltamethrin ve Thiacloprid İnsektisit Karışımının İnsan Akciğer Fibroblastlarında Oksidatif Strese ve Hücre Canlılığına Etkisi	ODÜ/FEF Biyoloji	19.000,00	2016	2018
46	AR-1668	Araştırma Projesi/ ODÜ BAP	Doç. Dr. Vedat ŞEKEROĞLU (Araştırmacı)	Bazı Revers Transkriptaz İnhibitörlerinin İnsan Meme Kanseri Hücrelerinin Canlılığı Üzerindeki Etkileri	ODÜ/FEF Biyoloji	19.000,00	2016	2018
47	115Z817	3001/TÜBİTAK	Doç. Dr. Vedat ŞEKEROĞLU	Deltamethrin ve Thiacloprid Karışımının İnsan Akciğer Hücrelerindeki Sitotoksitesisi ve Dna Çift Zincir Kırıkları Üzerindeki Etkileri	ODÜ/FEF Biyoloji	60.000,00	2016	2018
48	116Z542	1001/TÜBİTAK	Doç. Dr. Vedat ŞEKEROĞLU (Araştırmacı)	Hidrojen Transfer Polimerizasyonu ile yeni potansiyel biyobozunur polimerlerin sentezi ve biyoyumluluklarının belirlenmesi	ODÜ/FEF Biyoloji	265.198,00	2016	2018
49	AR1636	Araştırma Projesi/ ODÜ BAP	Doç. Dr. Zeynep KOLÖREN	Ordu'dan Alınan Su Örneklerinde Blastocystis Türlerinin Moleküler Teknikler Kullanılarak Araştırılması	ODÜ/FEF Biyoloji	17.620,00	2016	2017
50	TF-1628	Tez Projesi/ ODÜ BAP	Yrd. Doç. Dr. Onur CANDAN	Sugözü Kumsalları'na (Adana, Türkiye) yuvalayan Yeşil Kaplumbağalarda ( <i>Chelonia mydas</i> , L., 1758) ergin morfolojisinin yuva, yumurta ve yavru morfolojilerine olan etkisinin bireysel ve maternal olarak değerlendirilmesi	ODÜ/FEF Biyoloji	9.646,00	2016	2017
51	DKY-REP-BIL-MTS16-005	Botaş International Limited (BIL)	Yrd. Doç. Dr. Onur CANDAN	Sugözü Kumsalları Deniz Kaplumbağaları İzleme	ODÜ/FEF Biyoloji	64.000,00	2016	2016
52	04 KMYO 004	Cumhuriyet Üniversitesi BAP	Yrd. Doç. Dr. Onur CANDAN (Yardımcı Araştırmacı)	Yeşil Deniz Kaplumbağası ( <i>Chelonia mydas</i> ) Yavrularında Morfolojiye ve Moleküler Analize Dayalı Cinsiyet Belirlenmesi	ODÜ/FEF Biyoloji	22.034,00	2016	2017
53	-	T.C. Orman ve Su İşleri Bakanlığı	Yrd. Doç. Dr. Onur CANDAN (Danışman)	Çankırı ili Karasal ve Sucul Biyoçeşitliliği	ODÜ/FEF Biyoloji	228.800,00	2016	2017
54	-	T.C. Orman ve Su İşleri Bakanlığı	Yrd. Doç. Dr. Onur CANDAN (Danışman)	Çorum ili Karasal ve Sucul Biyoçeşitliliği	ODÜ/FEF Biyoloji	122.800,00	2015	2016
55	-	T.C. Orman ve Su İşleri Bakanlığı	Yrd. Doç. Dr. Onur CANDAN (Danışman)	Yozgat ili Karasal ve Sucul Biyoçeşitliliği	ODÜ/FEF Biyoloji	200.000,00	2016	2017

56	-	T.C.Çevre ve Şehircilik Bakanlığı Tabiat Varlıklarını Koruma Genel Müdürlüğü	Yrd. Doç. Dr. Onur CANDAN	Göksu Özel Çevre Koruma Bölgesi Tür ve Habitat İzleme Projesi Kapsamında Göksu Kumsal Alanında Deniz Kaplumbağaları ( <i>Caretta caretta</i> , <i>Chelonia Mydas</i> ) ve Nil Kaplumbağası ( <i>Trionyx Triunguis</i> ) Popülasyonlarının Araştırılması, İzlenmesi ve Korunması Projesi	ODÜ/FEF Biyoloji	51.300,00	2016	2016
----	---	--	---------------------------	---	------------------	-----------	------	------

#### B.1.4.1. Proje Bilgileri

Tablo 91: Proje Bilgileri

Bilimsel Araştırma Proje Sayısı							
Projeler	2016 Yılı (Rapor Yılı)						
	Önceki Yılandan Devreden Proje	Yıl İçinde Eklenen Proje	Toplam	Yıl İçinde Tamamlanan Proje	Toplam Ödenek TL	Harcanan Ödenek TL	Kalan Ödenek TL
DPT							
TÜBİTAK	6	7	13		1.969,198	530.000	1.439,198
A.B HİBESİ							
BİLİMSEL ARAŞTIRMA PROJELERİ	17	34	51	26	505,316	202,578	302,738
SANTEZ PROJELERİ							
<b>TOPLAM</b>	23	41	64	26	2.474,514	732,578	1.741,936

Tablo 92: TÜBİTAK Tarafından Desteklenen Projeler

Desteklenen Proje Türü	Desteklenen Proje Sayısı (Adet)	Desteklenen Bütçe	Proje Başına Düşen Ortalama Bütçe Miktarı (TL)
Araştırma Projeleri(1001)	5	665.198	133.000
Hızlı Destek(1002)	6	180.000	30.000
.....			
<b>TOPLAM</b>	<b>11</b>	<b>845,198</b>	

## B.2. Performans Sonuçları Tablosu

Tablo 98: Performans Sonuçları Tablosu

PERFORMANS SONUÇLARI TABLOSU					
<b>STRATEJİK AMAÇ 1</b>	Öğrenci Odaklı ve Kaliteyi Ön Planda Tutan bir Eğitim ve Öğretim Gerçekleştirmek				
<b>STRATEJİK HEDEF (1.1)</b>	Eğitim Müfredat Programı Geliştirme Çalışmalarının Sürdürülmesi				
<b>STRATEJİK HEDEF (1.2)</b>	Öğrencilerin en Etkili Şekilde Modern, Üretici ve Araştırmacı Öğretim Yöntemlerinin Sunulması				
<b>STRATEJİK HEDEF (1.3)</b>	Öğretim Elemanı başına düşen öğrenci sayısının optimum düzeye çekilmesi				
<b>STRATEJİK HEDEF (1.4)</b>	Lisans Eğitim Programlarının Çeşitlendirilmesi				
<b>PERFORMANS HEDEFİ</b>	Lisans Eğitim Programlarının genişletilmesi ve güncelliğinin korunması				
<b>PERFORMANS GÖSTERGELERİ</b>	<b>Ölçü Birimi</b>	<b>2015</b>	<b>2016</b>	<b>2016 Gerçekleşme Oranı (%)</b>	<b>Gerçekleşme Durumu</b>
Uyumlaştırılan Ders Sayısı	Adet	35	90	70	Makul

<b>STRATEJİK AMAÇ 2</b>	Bilimsel Yayın ve Araştırma Faaliyetlerinin Sayısı ve Kalitesini Arttırmak				
<b>STRATEJİK HEDEF (2.1)</b>	Öğretim Elemanlarının Bilimsel Yayın Sayısının Yükseltilmesi				
<b>STRATEJİK HEDEF (2.2)</b>	Ulusal ve Uluslararası Proje Sayılarının Arttırılması				
<b>STRATEJİK HEDEF (2.3)</b>	Üniversite Araştırma Projeleri ve Üniversite Dışı Kuruluşların Desteklediği Lisansüstü Çalışmaların Sayısının Arttırılması				
<b>PERFORMANS HEDEFİ</b>	Öğretim Elemanlarının Bilimsel Yayın Sayısının arttırılması				
<b>PERFORMANS GÖSTERGELERİ</b>	<b>Ölçü Birimi</b>	<b>2015</b>	<b>2016</b>	<b>Gerçekleşme Oranı (%)</b>	<b>Gerçekleşme Durumu</b>
Bilimsel Yayın Sayısı	Adet	222	296	33	Makul

<b>STRATEJİK AMAÇ 3</b>	İnsan Kaynaklarının Niceliği ve Niteliğini Arttırmak				
<b>STRATEJİK HEDEF (3.1)</b>	Akademik Personel Sayısının Arttırılması				
<b>STRATEJİK HEDEF (3.2)</b>	Akademik Personelin Niteliğini Yükseltmesi				
<b>STRATEJİK HEDEF (3.3)</b>	Akademik ve İdari Personelin Çalışma Ortamının İyileştirilmesi				
<b>STRATEJİK HEDEF (3.4)</b>	İdari ve Teknik Personelin Niceliğinin ve Niteliğinin Arttırılması				
<b>PERFORMANS HEDEFİ</b>	Akademik Personel Sayısının Arttırmak				
<b>PERFORMANS GÖSTERGELERİ</b>	<b>Ölçü Birimi</b>	<b>2015</b>	<b>2016</b>	<b>2016 Gerçekleşme Oranı (%)</b>	<b>Gerçekleşme Durumu</b>
<b>Akademik ve İdari Personel Sayısı</b>	Sayı	85	78	-7	-
<b>STRATEJİK AMAÇ 4</b>	Mali Kaynakların Etkin Kullanılması ve Arttırılması				
<b>STRATEJİK HEDEF (4.1)</b>	Mali Kaynakların Etkin Kullanılması				
<b>STRATEJİK HEDEF (4.2)</b>	Mali Kaynakların Arttırılması				
<b>PERFORMANS HEDEFİ</b>	Mali Kaynakları Arttırmak				
<b>PERFORMANS GÖSTERGELERİ</b>	<b>Ölçü Birimi</b>	<b>2015</b>	<b>2016</b>	<b>2016 Gerçekleşme Oranı (%)</b>	<b>Gerçekleşme Durumu</b>
<b>Mali Kaynaklar</b>	TL	5.323.000	7.444.000	39,85	Makul



## IV. KURUMSAL KABİLİYET VE KAPASİTENİN DEĞERLEN-DİRİLMESİ

### A. Üstünlükler

1. Şeffaf bir yönetime devam edilmesi
2. Araştırma Potansiyeli ve Araştırmaya Olan İsteklilik
3. Fakültemizin merkez kampüste ve merkezi bir konumda olması
4. Ders içeriklerinin ve tanıtım belgelerinin web sitemizde yayınlanıyor olması
5. Fakültede bireyler arası iyi ilişkilerden kaynaklanan ve bu ilişkileri besleyen huzurlu bir ortamın olması
6. Öğrenci-öğretim elemanı ilişkilerinin iyi düzeyde olması
7. Konferans, sempozyum ve konser gibi faaliyetlerin düzenlenebileceği teknik donanımlı salonlara sahip olması
8. Üniversitemizin diğer fakülte ve yüksekokullarındaki öğretim elemanı açığının fakültemiz tarafından karşılanması
9. Dersliklerde eğitim teknolojilerinin etkin olarak kullanılması.
10. Genç yeniliğe açık bir kadroya sahip olunması.

### B. Zayıflıklar

1. Yeteri miktarda ödenek verilmemesi (Araştırma Faaliyetleri, yolluklar, makine teçhizat vb.)
2. Yeni açılan bölümlerin öğretim elemanı kadrolarının yetersiz oluşu.
3. Öğretim elemanlarının yer sıkıntısı
4. Araştırma Görevlisi sayısının azlığı

### C. Değerlendirmeler

ÖSYM tarafından Üniversitemize yerleştirilen öğrencilerin bölümleri tercih sıraları incelendiğinde; Üniversitemizdeki gelişmelere paralel olarak son yıllarda Fakültemiz sözel bölümlerde üst sıralarda tercih edilmiş olup, sayısal bölümlerde ise tercih eden öğrencilerin puanlarında düşüş görülmüştür. Bunun sonucunda Biyoloji ve Kimya bölümleri öğrenci alımına kapatılmıştır. Biyoloji Bölümü'nün ismi 15/06/2016 tarihli Yükseköğretim Kurulu Kararı ile Moleküler Biyoloji ve Genetik olarak değiştirilmiş olup, bu bölüme 2017 yılında öğrenci alınması planlanmaktadır.

## V. ÖNERİ VE TEDBİRLER

Fakültemizin gerek AR-GE hizmetlerinin artırılması ve gerekse Eğitim Öğretim kalitesinin hızlanmasında büyük aşama kaydedilmiştir. Özellikle AR-GE hizmetlerinde Merkezi laboratuvar ile koordinasyonun iyi kurulmasının büyük önem oluşturduğu önerilmektedir. Altyapı ve donanımın nitelik ve nicelik bakımından teknolojik gelişmelerin gerisinde kalmaması ve öğrenci sayısındaki artışa cevap verebilmesi yönünde çalışmaların da süreklilik göstermesi gerekmektedir. Eğitim kalitesindeki yükselişte fiziki mekan ihtiyaçları, öğrenciye sosyal alanların oluşturulması ile hem akademik hem de sosyal faaliyetlerde ivme kazanılması bakımından önemlidir. Bu yüzden 2017 yılı itibarıyla bu hususlara ağırlık verilmesi gerekmektedir. Fakültemiz bütçesine ödenekler belirlenirken, Fakültemizin ihtiyaçları göz önünde bulundurulmamaktadır. Bu durum ise eğitim-öğretim, araştırma ve diğer hizmetlerin zamanında yerine getirilmesini güçleştirmektedir. Fakülteler için ön görülen ödeneklerin kriterlere bağlanarak ihtiyaca göre belirlenmesi, Fakültemizin bütçe tekliflerinin Rektörlüğümüzce dikkate alınması, eğitim-öğretim, araştırma ve diğer hizmetlerin zamanında yerine getirilmesini ve istenilen düzeye ulaşmasını sağlayacaktır. Yeni kayıt yaptıran öğrencilerin danışmanları belirlendikten sonra ders kayıtlarının yapılması ile ilgili bölüm tanıtıcı bilgi ve gelecek dönemdeki dersler hakkında bilgi verilmesinin sağlanması, karşılaşılabilecek sorunlar hakkında uyum programı uygulanması.

## **EK 1: HARCAMA YETKİLİSİNİN İÇ KONTROL GÜVENCE BEYANI**

### **İÇ KONTROL GÜVENCE BEYANI<sup>1</sup>**

Harcama yetkilisi olarak yetkim dahilinde; Bu raporda yer alan bilgilerin güvenilir, tam ve doğru olduğunu beyan ederim.

Bu raporda açıklanan faaliyetler için idare bütçesinden harcama birimimize tahsis edilmiş kaynakların etkili, ekonomik ve verimli bir şekilde kullanıldığını, görev ve yetki alanım çerçevesinde iç kontrol sisteminin idari ve mali kararlar ile bunlara ilişkin işlemlerin yasallık ve düzenliliği hususunda yeterli güvenceyi sağladığını ve harcama birimimizde süreç kontrolünün etkin olarak uygulandığını bildiririm.

Bu güvence, harcama yetkilisi olarak sahip olduğum bilgi ve değerlendirmeler, iç kontroller, iç denetçi raporları ile Sayıştay raporları gibi bilgim dâhilindeki hususlara dayanmaktadır.

Burada raporlanmayan, idarenin menfaatlerine zarar veren herhangi bir husus hakkında bilgim olmadığını beyan ederim. 16/01/2017

Prof.Dr. Öznur ERGEN AKÇİN  
Dekan V.

---

<sup>1</sup> Harcama yetkilileri tarafından imzalanan iç kontrol güvence beyanı birim faaliyet raporlarına eklenir.