



**2021 YILI**

**ORDU ÜNİVERSİTESİ  
FEN EDEBİYAT FAKÜLTESİ  
FAALİYET  
RAPORU**

Sürekli deęişen ve gelişen günümüz dünyasında üniversiteler, bilginin üretildięi ve toplumlara aktarıldığı kurumların başında gelmektedir. Bu bilinçle, Ordu Üniversitesi Fen-Edebiyat Fakültesi akademik ve idari hizmetlerde, kalite düzeyinin iyileştirilmesi ve sistematik bir şekilde devam ettirilmesi için, çağdaş yönetim ilkelerini uygulayarak Atatürk İlke ve İnkılapları rehberliğinde ülkemizin kalkınmasında çok önemli bir işlevi üstlenmektedir.

Bunun için fakültemizin eğitim-öğretim, araştırma ve kamu hizmeti sorumluluklarını da göz önünde bulundurarak evrensel değerlere ulaşacak kaliteyi yakalaması bir zorunluluktur.

5018 sayılı Kamu Mali Yönetimi ve Kontrol Kanunu çerçevesinde kaynakların etkili, ekonomik ve verimli bir şekilde elde edilmesi ve kullanılmasını, hesap verebilirliği ve mali saydamlığı sağlamak üzere birimlerimizce akademik ve idari misyon, vizyon, amaç ve hedeflerinin ele alındığı bir gelecek projeksiyonu çizilmiş ve bu değerler doğrultusunda fakültemiz harcama yetkilileri tarafından düzenlenen birim faaliyet raporları esas alınarak fakültemizin **“Faaliyet Raporu”** hazırlanmıştır.

Fakültemize, 2021Yılı Merkezi Yönetim Bütçe Kanunu ile kullanılmak üzere tahsis edilen ödenekler, 2021 Yılı için hazırlanan Ayrıntılı Harcama Programı dahilinde tahsis edildikleri amaçlar doğrultusunda; yıl içerisinde yaptırılan iş, satın alınan mal ve hizmetler ile diğer giderlerin karşılanmasında kullanılmış, hiçbir birime harcama yetkilisi tarafından bütçelerinde yer alan ödeneklerin üzerinde harcama yapılmamıştır.

Prof.Dr.Selahattin MADEN

Dekan V.

## İÇİNDEKİLER

I - GENEL BİLGİLER.....	4
A- Misyon ve Vizyon.....	5
B- Yetki, Görev ve Sorumluluklar.....	5
C- Birime İlişkin Bilgiler.....	7
1- Fiziksel Yapı.....	7
2- Teşkilat Yapısı.....	10
3- Teknoloji ve Bilişim Altyapısı.....	12
4- İnsan Kaynakları.....	13
5- Sunulan Hizmetler.....	18
6- Yönetim ve İç Kontrol Sistemi .....	20
II- AMAÇ ve HEDEFLER.....	21
A- Birimin Stratejik Planında Yer Alan Amaç ve Hedefler.....	21
B- Diğer Hususlar.....	22
1- Temel Politika ve Öncelikler.....	23
III- FAALİYETLERE İLİŞKİN BİLGİ VE DEĞERLENDİRMELER.....	23
A-Mali Bilgiler.....	23
1-Bütçe Uygulama Sonuçları.....	23
2-Temel Mali Tablolara İlişkin Açıklamalar.....	24
3-Diğer Hususlar.....	25
IV- KURUMSAL KABİLİYET ve KAPASİTENİN DEĞERLENDİRİLMESİ.....	29
A-Stratejik Planda Öngörülemeyen Kurumsal Kapasite İhtiyaçları.....	29
B-Üstünlükler.....	29
C-Zayıflıklar.....	29
D-Değerlendirme.....	29
V- ÖNERİ VE TEDBİRLER.....	30
VI- EKLER.....	31

## I. GENEL BİLGİLER

Fen-Edebiyat Fakültesi 01. 09. 1997'de KTÜ'ye bağlı olarak kurulmuştur. 07. 02. 1998 tarihinde Bakanlar Kurulu Kararı ile OMÜ' ye bağlanmıştır. 17. 03. 2006 tarihinden itibaren Ordu Üniversitesi'nin çatısı altında eğitim-öğretime devam etmektedir.

Fakültemizde 1999-2000 eğitim-öğretim yılında Matematik Bölümü, takip eden yıllarda Biyoloji, Türk Dili ve Edebiyatı, Tarih, Kimya, Yabancı Diller (İngiliz Dili ve Edebiyatı) Sanat Tarihi ve Sosyoloji Bölümleri açılmış ve aktif olarak bugüne kadar gelmiştir.2017 yılından itibaren Biyoloji Bölümü Moleküler Biyoloji ve Genetik Bölümü olarak değişmiş olup; bölüme yeni kayıtlı öğrencileri ile eğitime devam etmektedir. Psikoloji Bölümlerine de yakın zamanda öğrenci alımının gerçekleştirilmesi planlanmaktadır. Türk Dili ve Edebiyatı, Tarih, Yabancı Diller ve Sanat Tarihi Bölümlerinin II. öğretim programlarına ve 17/05/2018 tarihi itibarıyla de Moleküler Biyoloji ve Genetik Bölümüne öğrenci alımı gerçekleştirilmiştir.

12.000 m<sup>2</sup>'lik bir alan üzerine kurulu fakültemizde; dekanlık, idari bölümler, öğretim üyesi ofisleri, derslikler, birçok alanda araştırma ve eğitim yapılabilecek düzeyde kimya ve biyoloji laboratuvarları, 2 adet yabancı dil laboratuvarı, 2 adet bilgisayar laboratuvarı, konferans salonu, öğrenci ve personel işleriyle ilgili bürolar mevcuttur.

Fakültemiz ulusal ve uluslararası düzeyde yüksek eğitim kalitesi ve araştıra faaliyetleri ile öncü bir eğitim merkezi olmak, katılımcı yönetim modeli ile öğrenci ve personel memnuniyetini mükemmele ulaştırmak, topluma ileri düzeyde bir teknoloji ile kaliteli hizmet veren bir eğitim kurumu olmayı amaçlamaktadır.

Şehirlerarası otobüslerle yerleşkeye ulaşım imkânı vardır. Hava yoluyla yerleşkeye ulaşmak isteyenler için Ordu-Giresun Hava alanı yaklaşık 11 km. uzaklıktadır. Hava alanından İstanbul ve Ankara'ya seferler yapılmaktadır. Fakültemizin de içinde bulunduğu yerleşke ile şehir arasındaki mesafe yaklaşık 8 km'dir ve ulaşım dolmuşlar vasıtasıyla gerçekleştirilmektedir

## **A. Misyon ve Vizyon**

Evrensel bilim ve teknolojiyi esas alarak, bilime katkıda bulunacak araştırma ve geliştirme süreçlerinin her aşamasında etkin görev ve sorumluluklar üstlenebilecek nitelikte elemanlar yetiştirmek, gerçekleştirdiği bilimsel araştırmalarla ve ürettiği bilgileri toplum yararına sunmak eğitime yönelik hizmetlerin yürütülmesinde görev almaktır.

### **2. Vizyon (Hedef)**

Ulusal ve uluslararası düzeyde yüksek eğitim kalitesi ve araştırma faaliyetleri ile lider bir eğitim merkezi olmak, katılımcı yönetim modeli ile öğrenci ve personel memnuniyetini mükemmele ulaştırmak, topluma ileri teknoloji ile kaliteli hizmeti veren bir eğitim kuruluşu olmak.

## **B. Yetki, Görev ve Sorumluluklar**

### **1. Yetki**

Fakültemizin belirlenmiş olan misyon, vizyon, hedef ve amaçlarına yönelik tüm işlevlerini gerçekleştirirken, 2547 Sayılı Yükseköğretim Kanunu ile diğer ilgili kanun, yönetmelik, kanun hükmünde kararname ve mevzuat hükümleri çerçevesinde yetki kullanmaktadır.

### **2. Görev**

Çağdaş uygarlık ve eğitim - öğretim esaslarına bağlı bir düzen içinde, toplumun ihtiyaçları ve kalkınma planları ilke ve hedeflerine uygun çeşitli düzeylerde eğitim - öğretim, bilimsel araştırma, yayım ve danışmanlık yapmak,

Kendi ihtisas gücü ve maddi kaynaklarını rasyonel, verimli ve ekonomik şekilde kullanarak, milli eğitim politikası ve kalkınma planları ilke ve hedefleri ile Yükseköğretim Kurulu tarafından yapılan plan ve programlar doğrultusunda, ülkenin ihtiyacı olan dallarda ve sayıda insan gücü yetiştirmek,

Ülkenin bilimsel, kültürel, sosyal ve ekonomik yönlerden ilerlemesini ve gelişmesini ilgilendiren sorunlarını, diğer kuruluşlarla işbirliği yaparak, kamu kuruluşlarına önerilerde bulunmak suretiyle öğretim ve araştırma konusu yapmak, sonuçlarını toplumun yararına sunmak ve kamu kuruluşlarınca istenecek inceleme ve araştırmaları sonuçlandırarak düşüncelerini ve önerilerini bildirmektir.

### **3.Sorumluluk**

Yükseköğretim üst kuruluşlarının kararlarını uygulamak, üniversite kurullarının önerilerini inceleyerek karara bağlamak ve üniversiteye bağlı kuruluşlar arasında düzenli çalışmayı sağlamak,

Her eğitim - öğretim yılı sonunda ve gerektiğinde Fakültenin eğitim öğretim, bilimsel araştırma ve yayım faaliyetleri ile yatırım programlarını, bütçesini ve kadro ihtiyaçlarını belirleyerek üst kurullara bilgi vermek,

Fakültenin birimleri ve her düzeydeki personeli üzerinde genel gözetim ve denetim görevini yapmak,

Fakültemizin ve bağlı birimlerinin öğretim kapasitesinin rasyonel bir şekilde kullanılması, geliştirilmesi, öğrencilere gerekli sosyal hizmetlerin sağlanması, gerektiği zaman güvenlik önlemlerinin alınması, eğitim-öğretim, bilimsel araştırma ve yayım faaliyetlerinin devlet kalkınma plan, ilke ve hedefleri doğrultusunda planlanıp yürütülmesi, bilimsel ve idari gözetim ile denetimin yapılması ve bu görevlerin alt birimlere aktarılmasıdır

## C. Birime İlişkin Bilgiler

### Tarihçe

Fen-Edebiyat Fakültesi 01. 09. 1997’de KTÜ’ye bağlı olarak kurulmuştur. 07. 02. 1998 tarihinde Bakanlar Kurulu Kararı ile OMÜ’ ye bağlanmıştır. 17. 03. 2006 tarihinden itibaren Ordu Üniversitesi’nin çatısı altında eğitim-öğretime devam etmektedir.

### Genel Tanıtım

Fakültemizde 1999-2000 eğitim-öğretim yılında Matematik Bölümü, takip eden yıllarda Biyoloji, Türk Dili ve Edebiyatı, Tarih, Kimya, Yabancı Diller (İngiliz Dili ve Edebiyatı) Sanat Tarihi ve Sosyoloji Bölümleri açılmış ve aktif olarak bugüne kadar gelmiştir.2017 yılından itibaren Biyoloji Bölümü Moleküler Biyoloji ve Genetik Bölümü olarak değişmiş olup; bölüme yeni kayıtlı öğrencileri ile eğitime devam etmektedir, Türk Dili ve Edebiyatı, Tarih, Yabancı Diller ve Sanat Tarihi Bölümlerinin II. öğretim programlarına ve 17/05/2018 tarihi itibariyle de Moleküler Biyoloji ve Genetik Bölümüne öğrenci alımı gerçekleştirilmiştir.

### 1. Fiziksel Yapı

12.000 m<sup>2</sup>’lik bir alan üzerine kurulu fakültemizde; dekanlık, idari bölümler, öğretim üyesi ofisleri, derslikler, birçok alanda araştırma ve eğitim yapılabilecek düzeyde kimya ve biyoloji laboratuvarları, 2 adet yabancı dil laboratuvarı, 1 adet bilgisayar laboratuvarı, konferans salonu, öğrenci ve personel işleriyle ilgili bürolar mevcuttur.

### 1.2.Eğitim Alanları

Tablo 5: Eğitim Alanlarının ve Dersliklerin Dağılımı (Sayı)

Eğitim Alanı	Amfi	Sınıf	Atölye	Diğer	Laboratuvarlar				Toplam
					Eğitim Laboratuvarları	Sağlık Laboratuvarları	Araştırma Laboratuvarları	Diğer (.....)	
<b>Kapasite 0-50 (adet)</b>					10		8		18
<b>Kapasite 51-75 (adet)</b>		19							19
<b>Kapasite 76-100 (adet)</b>									
<b>Kapasite 101-150 (adet)</b>		12							12
<b>Kapasite 151-250 (adet)</b>									
<b>Kapasite 251 + (adet)</b>									
<b>Toplam (adet)</b>		31			10		8		49

Tablo 6: Eğitim Alanlarının ve Dersliklerin Dağılımı (m<sup>2</sup>)

Eğitim Alanı	Amfi	Sınıf	Atölye	Diğer	Laboratuvarlar				Toplam
					Eğitim Laboratuvarları	Sağlık Laboratuvarları	Araştırma Laboratuvarları	Diğer (.....)	
Kapasite 0-50 (m <sup>2</sup> )									
Kapasite 51-75 (m <sup>2</sup> )		19			10		8		37
Kapasite 76-100 (m <sup>2</sup> )									
Kapasite 101-150 (m <sup>2</sup> )		12							12
Kapasite 151-250 (m <sup>2</sup> )									
Kapasite 251 + (m <sup>2</sup> )									
<b>Toplam</b>		31			10		8		49

(31.12.2021 verilerine göre Akademik Birimler tarafından doldurulacaktır.)

### 1.3.3. Toplantı ve Konferans Salonu Sayıları

Tablo 10: Toplantı ve Konferans Salonu Sayıları

	Toplantı Salonu		Konferans Salonu		Toplam	
	Adet	m <sup>2</sup>	Adet	m <sup>2</sup>	Adet	m <sup>2</sup>
Kapasite 0–50	3	54			3	162
Kapasite 51–75						
Kapasite 76–100			3	113	3	339
Kapasite 101–150						
Kapasite 151–250						
Kapasite 251–Üzeri						
<b>Toplam</b>	<b>3</b>	<b>54</b>	<b>3</b>	<b>113</b>	<b>6</b>	<b>501</b>

### 1.5. Hizmet Alanları

#### 1.5.1. Akademik Personel Hizmet Alanları

Tablo 13: Akademik Personel Çalışma Alanları

Çalışma Oda Sayısı	Çalışma Oda Alanı (m <sup>2</sup> )	Kullanan Kişi Sayısı
82	2746	90



### 1.5.2. İdari Personel Hizmet Alanları

Tablo 14: İdari Personel Çalışma Alanları

Çalışma Oda Sayısı	Çalışma Oda Alanı (m <sup>2</sup> )	Kullanan Kişi Sayısı
7	541	11

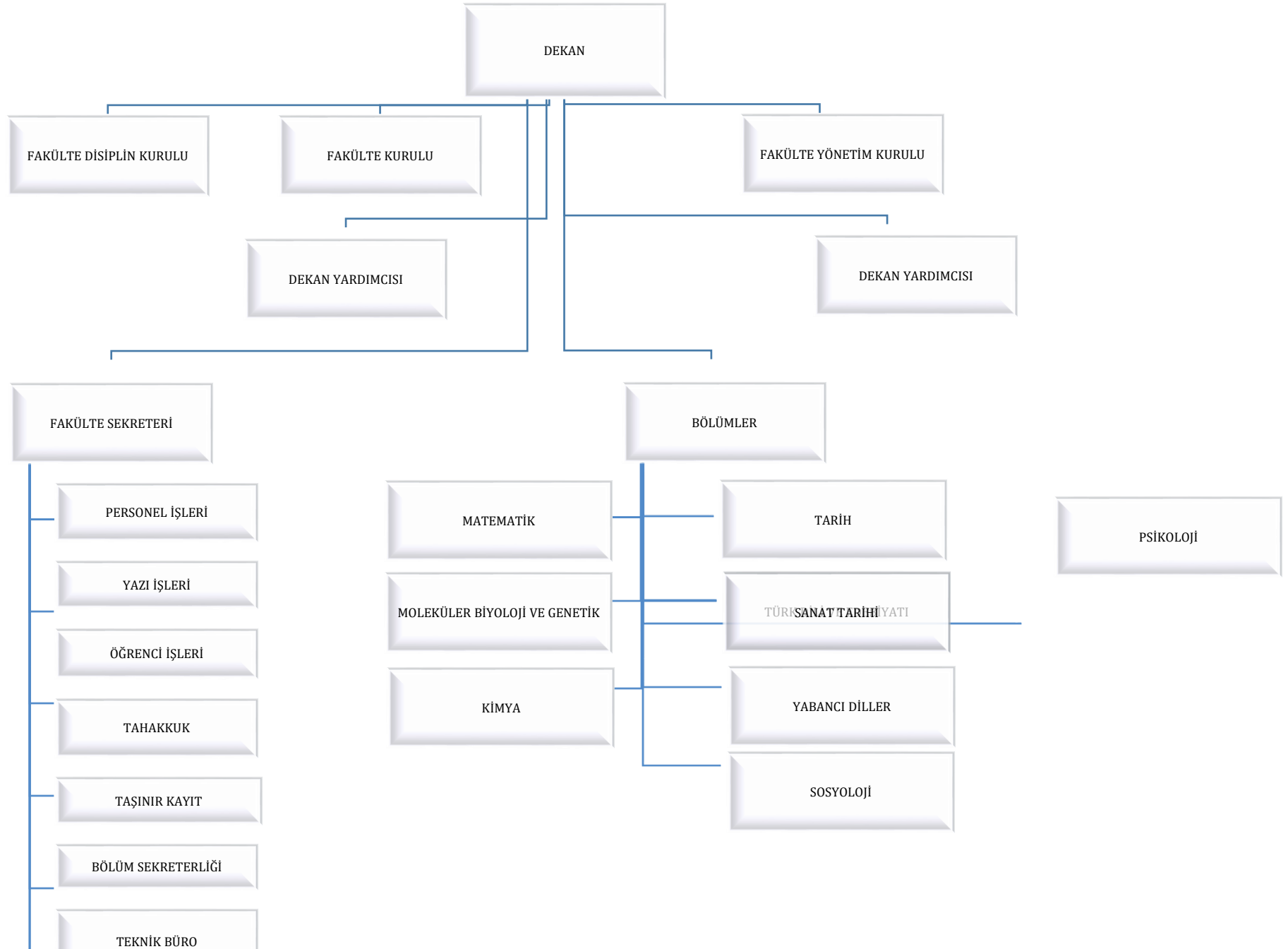
### 1.5.3. Ambar ve Arşiv Alanları

Tablo 15: Ambar ve Arşiv Alanları

	Adet	Alan (m <sup>2</sup> )
<b>Ambar Alanları</b>	1	54
<b>Arşiv Alanları</b>	1	54
<b>Depo vs.</b>	3	133
<b>Toplam</b>	<b>5</b>	<b>241</b>

## **2 . Teşkilat Yapısı**

2547 Sayılı Kanununun 20. Maddesi hükümlerine göre teşkilatlanmış ve idari yapısını oluşturmuştur.Fakültemizin Yönetim Organları Fakülte Dekanı, Fakülte Kurulu ve Fakülte Yönetim Kurulun ve Fakülte Disiplin Kurulundan oluşmaktadır. Fakültemizde Tarih, Matematik, Türk Dili ve Edebiyatı, Sanat Tarihi, Sosyolojive Yabancı Diller Bölümü İngiliz Dili ve Edebiyatı Anabilim Dalı, Moleküler Biyoloji ve Genetik Bölümleri aktif olarak Biyoloji ve Kimya Bölümleri yarı pasif olarak eğitim-öğretime devam etmektedir. Fakültemizde Psikoloji, Bölümü açık olup, henüz öğrencisi bulunmamaktadır.



### 3. Teknoloji ve Bilişim Altyapısı

#### 3.1. Teknolojik Kaynaklar

Tablo 22: Teknolojik Kaynaklar

Teknolojik Kaynaklar	2020 (Adet)	2021 (Adet)	Artış Oranı(%)
Sunucular	2	2	
Yazılımlar			
Masaüstü Bilgisayar	188	188	
Dizüstü Bilgisayar	68	71	%4,41
Tablet Bilgisayar		1	%100
Cep Bilgisayar			
Projeksiyon	60	60	
Slayt Makinesi			
Tepegöz			
Episkop			
Barkot Okuyucu	1	1	
Yazıcı	57	57	
Baskı Makinesi			
Fotokopi Makinesi	5	5	
Faks	3	3	
Fotoğraf Makinesi	5	5	
Kameralar	33	33	
Televizyonlar	2	2	
Tarayıcılar	2	2	
Müzik Setleri			
Mikroskoplar	49	64	%30,61
DVD ler			
Akıllı Tahta	1	1	
Diğer			
<b>Toplam</b>	<b>476</b>	<b>495</b>	

#### 4.1.2. Akademik Personelin Unvan Bazında Bölüm/Birimlere Göre Dağılımı

Yabancı uyruklu akademik personel bu tabloya dahil edilmeyecektir. Burada kişinin kadrosu değil unvanı önemlidir. (Örneğin yardımcı doçent kadrosunda olup doçent unvanı alan öğretim üyesini Dr. Öğr. Üyesi sütununda değil doçent sütununda gösterilecektir.)

Tablo 27: Akademik Personelin Unvan Bazında Dağılımı

Bölüm/Birim Adı	Profesör	Doçent	Dr. Öğretim Üyesi	Öğretim Görevlisi	Araştırma Görevlisi	Toplam
Kimya Bölümü	3	6	-	-	7	16
Matematik Bölümü	2	3	2	3	6	16
Moleküler Biyoloji ve Genetik Bölümü	7	5	-	1	3	16
Psikoloji Bölümü	-	-	-	1	-	1
Sanat Tarihi Bölümü	2	2	2	-	2	8
Sosyoloji Bölümü	-	-	3	-	1	4
Tarih Bölümü	5	8	2	-	3	18
Türk Dili ve Edebiyatı Bölümü	4	3	1	-	3	11
Yabancı Diller Bölümü İngiliz Dili ve Edebiyatı Anabilim Dalı	-	1	2	1	1	5

#### 4.1.4. Akademik Personel Atamaları ve Ayrılmaları

Tablo 29: 2021 Yılında Atanan Akademik Personel Sayıları

Birim	Profesör	Doçent	Dr. Öğr. Üyesi	Öğretim Görevlisi	Araştırma Görevlisi	Toplam
Fen Edebiyat Fakültesi	2	5	1	-	2	10
<b>Toplam</b>	<b>2</b>	<b>5</b>	<b>1</b>	<b>-</b>	<b>2</b>	<b>10</b>

Tablo 30: 2021 Yılında Ayrılan Akademik Personel

	Profesör	Doçent	Dr. Öğr. Üyesi	Öğretim Görevlisi	Araştırma Görevlisi	Toplam
İsteğe Bağlı Emeklilik			1			1
Yaş Haddinden Emeklilik						
Malulen Emeklilik						
Naklen Ayrılma		1		1	3	5
İstifa						
Görev Süresi Bitenler						
Vefat	1					1
Eğitim Tamamlama					1	1
Diğer Sebepler						
<b>Toplam</b>	<b>1</b>	<b>1</b>	<b>1</b>	<b>1</b>	<b>4</b>	<b>8</b>

Tablo 31: Akademik Personelin Yaş İtibariyle Dağılımı

Unvanı	21-30 Yaş	31-40 Yaş	41-45 Yaş	46-55 Yaş	56-Üzeri	Toplam
Prof. Dr.	-	1	1	16	5	23
Doç. Dr.	-	12	10	5	1	28
Dr. Öğr. Üyesi	-	3	4	4	1	12
Öğretim Görevlisi	-	5	1	-	-	6
Araştırma Görevlisi	4	20	2	-	-	26
<b>Toplam</b>	<b>4</b>	<b>41</b>	<b>18</b>	<b>25</b>	<b>7</b>	<b>95</b>
<b>Yüzde (%)</b>	<b>%5</b>	<b>%44</b>	<b>%18</b>	<b>%25</b>	<b>%8</b>	

#### 4.1.6.Akademik Personelin Hizmet Süreleri

Tablo 32: Akademik Personelin Hizmet Süreleri

Unvanı	1-3 Yıl	4-6 Yıl	7-10 Yıl	11-15 Yıl	16-20 Yıl	21- Üzeri	Toplam
Prof. Dr.	-	-	-	2	4	17	23
Doç. Dr.	-	-	3	12	4	9	28
Dr. Öğr. Üyesi	-	-	3	2	2	5	12
Öğretim Görevlisi	-	1	4	-	1	-	6
Araştırma Görevlisi	5	1	11	9	-	-	26
Toplam Kişi Sayısı	5	2	21	25	11	31	95
Yüzde (%)	%5	%2	%21	%25	%11	%31	

2547 sayılı Kanununun 35. maddesine göre Biriminizden lisansüstü eğitim-öğretim için yurt içi / yurtdışında görevlendirilen ve görevlendirmesi devam eden araştırma görevlisi bilgilerine yer verilecektir (Üniversite Yönetim Kurulu kararları esas alınacaktır).

Tablo 34 : 35. Maddeye Göre Akademik Personelin Yurtdışı ve Yurtiçi Görevlendirmeleri

Unvan	Bölümü /Birimi	Gittiği Üniversite/Okuduğu Anabilim Dalı
Arş. Gör.	Tarih/Fen Edebiyat Fakültesi	İstanbul Üniversitesi Sosyal Bilimler Enstitüsü Türkiye Cumhuriyeti Tarihi A.B.D
Arş. Gör.	Psikoloji/Fen Edebiyat Fakültesi	Ankara Üniversitesi Sosyal Bilimler Enstitüsü Gelişim Psikolojisi A.B.D
Arş. Gör.	Psikoloji/Fen Edebiyat Fakültesi	Orta Doğu Teknik Üniversitesi Sosyal Bilimler Enstitüsü Psikoloji A.B.D
Arş. Gör.	Psikoloji/Fen Edebiyat Fakültesi	Uludağ Üniversitesi Sosyal Bilimler Enstitüsü Psikoloji A.B.D
Arş. Gör.	Yabancı Diller/Fen Edebiyat Fakültesi	Ankara Hacı Bayram Veli Üniversitesi Sosyal Bilimler Enstitüsü Rus Dili ve Edebiyatı A.B.D
Arş. Gör.	Yabancı Diller/Fen Edebiyat Fakültesi	İstanbul Üniversitesi Sosyal Bilimler Enstitüsü Sosyal Bilimler Enstitüsü Çeviribilim Anabilim Dalı'nda A.B.D
Arş. Gör.	Felsefe Bölümü/Fen Edebiyat Fakültesi	Orta Doğu Teknik Üniversitesi Sosyal Bilimler Enstitüsü Felsefe A.B.D

Tablo 36 : 39. Maddeye Göre Akademik Personelin Yurtdışı ve Yurtiçi Görevlendirmeleri

Unvan	Bölüm /Birim	Yurtdışı Görevlendirme Ülke Adı	Yurtiçi Görevlendirme Şehir Adı	Görevlendirme Şekli (Konferans, Kongre....)
Prof. Dr. Prof. Dr. Prof. Dr.	Sanat Tarihi Tarih Türk Dili ve Edebiyatı	Kuzey Kıbrıs Türk Cumhuriyeti		1 Kongre
			Ankara	1 Kongre
			Konya	1 Sempozyum
		İtalya		1 Erasmus
			Rize	1 Sempozyum
Doç. Dr.	Kimya		Nevşehir	1 Konferans
		Romanya		2 Erasmus
			İstanbul	1 Toplantı
Doç. Dr.	Matematik		Ağrı	1 Online Konferans
Doç. Dr.	Moleküler Biyoloji ve Genetik		Çanakkale	1 Çalıştay
Doç. Dr.	Tarih	İtalya		1 Erasmus
				Antalya
			Uşak	1 Araştırma Çalışması
Doç. Dr.	Türk Dili ve Edebiyatı		Çorum	1 Etkinlik
Doktor Öğretim Üyesi	Matematik		Ağrı	1 Online Konferans
Doktor Öğretim Üyesi	Sanat Tarihi		Antalya	1 Kazı Çalışması
Doktor Öğretim Üyesi	Tarih		Antalya	1 Sempozyum
Arş. Gör.	Kimya		Antalya	1 Kongre
		İspanya		1 Erasmus
Arş. Gör.	Matematik		Ağrı	2 Online Konferans
			Elazığ	2 Çalıştay
Arş. Gör.	Sanat Tarihi		Konya	1 Sempozyum
Arş. Gör.	Tarih	İtalya		1 Erasmus



Arş. Gör.	Türk Dili ve Edebiyatı		Rize	1 Sempozyum
Öğr. Gör.	Matematik		İstanbul	1 Online Konferans
			Sakarya	1 Online Konferans
Toplam				

2547 sayılı Kanununun 40. maddesinin (a), (b), (c) ve (d) bentleri uyarınca Biriminizden görevlendirilen akademik personel bilgilerine yer verilecektir. Birkaç kez aynı maddeden görevlendirmesi varsa aşağıdaki örnekte olduğu gibi yapılabilir.

## 4.2. İdari Personel

### 4.2.2.İdari Personelin Eğitim Durumu

Tablo 43:İdari Personel Eğitim Durumu

	İlköğretim	Lise	Ön Lisans	Lisans	Yüksek Lisans ve Doktora	Toplam
<b>Kişi Sayısı</b>			<b>2</b>	<b>6</b>	<b>2</b>	<b>10</b>
<b>Yüzde (%)</b>			<b>%20</b>	<b>%60</b>	<b>%20</b>	

### 4.2.3. İdari Personelin Hizmet Süreleri

Memuriyete başlama tarihleri baz alınacaktır.

Tablo 44: İdari Personel Hizmet Süresi

	1-3 Yıl	4-6 Yıl	7-10 Yıl	11-15 Yıl	16-20 Yıl	21- Üzeri	Toplam
<b>Toplam Kişi Sayısı</b>			<b>3</b>	<b>3</b>	<b>-</b>	<b>4</b>	<b>10</b>
<b>Yüzde (%)</b>			<b>%30</b>	<b>%30</b>		<b>%40</b>	

### 4.2.4.İdari Personelin Yaş İtibariyle Dağılımı

Tablo 45:İdari Personel Yaş İtibariyle Dağılımı

	21-25 Yaş	26-30 Yaş	31-35 Yaş	36-40 Yaş	41-50 Yaş	51- Üzeri	Toplam
<b>Toplam Kişi Sayısı</b>	<b>-</b>	<b>--</b>	<b>3</b>	<b>2</b>	<b>2</b>	<b>3</b>	<b>10</b>
<b>Yüzde (%)</b>			<b>%30</b>	<b>%20</b>	<b>%20</b>	<b>%30</b>	

## 5. Sunulan Hizmetler

Birimin eğitim-öğretim, araştırma-yayın, topluma verilen hizmet ve üretim faaliyetlerine bu bölümde yer verilir.

Verilen hizmetler sayılacak, birim ana faaliyetinden hizmet alanlara hizmetin nasıl ve ne düzeyde verilmekte olduğundan bahsedilecektir. Hizmet için uygulanan plan ve projelerden bahsedilecektir. Olağan ya da kriz durumlarında sunulan hizmetler ve tedbirler belirtilecektir.

### 5.1. Eğitim Hizmetleri

#### 5.1.1. Eğitim Verilen Programlar

Tablo 48: Önlisans, Lisans ve Lisansüstü Programları

Sıra No	Program Adı
1	MOLEKÜLER BİYOLOJİ VE GENETİK
2	KİMYA
3	MATEMATİK
4	TARİH
5	SOSYOLOJİ
6	SANAT TARİHİ
7	TÜRK DİLİ VE EDEBİYATI
8	YABANCI DİLLER(İngiliz Dili ve Edebiyatı)
9	TARİH (II. ÖĞRETİM)
10	SANAT TARİHİ (II. ÖĞRETİM)
11	TÜRK DİLİ VE EDEBİYATI (II. ÖĞRETİM)
12	YABANCI DİLLER(İngiliz Dili ve Edebiyatı) (II. ÖĞRETİM)

#### 1.2.Ön Lisans, Lisans, Lisansüstü Programları Öğrenci Sayıları

Tablo 49: 2021-2022 Eğitim-Öğretim Yılı Öğrenci Sayıları

Birim	1.Öğretim	2.Öğretim	Toplam
Fen Edebiyat Fakültesi	1652	929	2581
Toplam	1652	929	2581

#### 5.1.4. Mezun Öğrenciler

Tablo 51: Mezun Öğrenci Sayısı

Açıklama	2020	2021
Mezun Öğrenci Sayısı	398	434

### 5.1.5. Engelli Öğrenci Sayıları

Tablo 52: Engelli Öğrenci Sayıları

Programın Adı	I. Öğretim	II. Öğretim	Toplam
Lisans	5	8	13

### 5.1.6. Öğrenci Kontenjanları ve Doluluk Oranları

Tablo 53: Öğrenci Kontenjanları ve Doluluk Oranları

Birimin Adı	Kontenjan	Kayıt Yaptıran	Boş Kalan Kontenjan	Doluluk Oranı(%)
İngiliz Dili ve Edebiyatı	62	61	1	99
Matematik	40	40	0	100
Sanat Tarihi	60	24	36	40
Sosyoloji	50	13	37	26
Tarih	62	60	2	98
Moleküler Biyoloji ve Genetik	41	41	0	100
Türk Dili ve Edebiyatı	62	61	1	99
İngiliz Dili ve Edebiyatı II.Öğ	40	40	0	100
Sanat Tarihi II.Öğ	40	3	37	93
Tarih II. Öğ	50	20	30	40
Türk Dili ve Edebiyatı II.Öğ	50	50	0	100

### 5.1.7. Yabancı Uyruklu Öğrencilerin Geldikleri Ülke ve Programlara Göre Dağılımı

Tablo 54: Yabancı Uyruklu Öğrencilerin Geldikleri Ülke ve Programlara Göre Dağılımı

Birim Adı/Programın Adı	Geldiği Ülke	Toplam
İngiliz Dili ve Edebiyatı	Irak	1

### 5.1.8. Yatay ve Dikey Geçişle Gelen Öğrenci Sayıları

Tablo 55: Yatay ve Dikey Geçişle Gelen Öğrenci Sayıları

	Yatay Geçişle Gelen Öğrenci Sayısı	Dikey Geçişle Gelen Öğrenci Sayısı
Fen Edebiyat Fakültesi	53	5
<b>Toplam</b>	<b>53</b>	<b>5</b>

### 5.1.9. Üniversiteden Ayrılan Öğrenci Sayıları

Tablo 56: Üniversiteden Ayrılan Öğrenci Sayıları

	Kendi İsteği ile Ayrılan	Başarısızlık (Azami Süre)	Yatay Geçiş	Diğer	Toplam
Fen Edebiyat Fakültesi	69	111	30		210
<b>Toplam</b>	<b>69</b>	<b>111</b>	<b>30</b>		<b>210</b>

## 6. Yönetim ve İç Kontrol Sistemi

2021 yılı içerisinde biriminiz yönetimi ile ilgili yeniliklere, birim kalitesinin artırılması için yapılanlara ve Ordu Üniversitesi İç Kontrol Eylem Planı kapsamında gerçekleştirdiğiniz iyileştirmelere yer verilecektir. Temelde yönetim ve iç kontrol sisteminizin bir değerlendirilmesinin yapılması istenmektedir

Tablo 93: Bilimsel Yayınları Özendirme Desteği Türlerinin Fakültelelere Göre Dağılımı

Birim	Maddi Destek (Kişi)	Dizüstü Bilgisayar	Masaüstü Bilgisayar	Diğer	Toplam
Moleküler Biyoloji ve Genetik	2			Yayın Teşvik(UBYT)	2
Kimya	1	1		1	2
Tarih	1				
Matematik	3				
<b>Toplam</b>					

## II. AMAÇ ve HEDEFLER

Birimin Amaç ve Hedefleri

Tablo 101: Birim Amaç ve Hedefler-1

Amaç	A1. Eğitim-Öğretim Hizmetinin Kalitesini Geliştirmek
<b>Hedef 1.1.</b> Bölüm ve Programların Niceliğini Artırmak	<b>Performans Göstergesi 1.1.1</b> İlk Defa Öğrenci Alımı Yapacak Bölüm ve Programların Sayısı <b>Performans Göstergesi 1.1.2</b> ÖSYM Tercih Kılavuzunda Yer Alan Bölüm ve Programların Sayısı
<b>Hedef 1.2.</b> Öğretim Programlarının Niteliğini Artırmak	<b>Performans Göstergesi 1.2.1</b> Akredite Olan Ön Lisans, Lisans ve Lisansüstü Programı Sayısı <b>Performans Göstergesi 1.2.3</b> Öğrencilerin Diğer Programlardan Alabilecekleri Seçmeli Ders Sayısının Toplam Ders Sayısına Oranı <b>Performans Göstergesi 1.3.2</b> Öğretim Elemanı Başına Düşen Öğrenci Sayısı
<b>Hedef 1.5.</b> İdari ve Akademik Personelin Niteliğini Artırmak	<b>Performans Göstergesi 1.5.2</b> Ulusal ve Uluslararası Bilimsel Kongre, Sempozyum Vb. Etkinliklere Katılan Öğretim Elemanı Sayısı

Tablo 102: Birim Amaç ve Hedefler-2

Amaç	A2. Bilimsel Araştırma ve Geliştirme Faaliyetlerini Artırmak
<b>Hedef 2.2.</b> Bilimsel Çalışmaların Niteliğini ve Niceliğini Artırmak	<b>Performans Göstergesi 2.2.1</b> SCI, SSCI, A&HCI İndekslerindeki Dergilerde Yayımlanan Makale/Yayın Sayısı <b>Performans Göstergesi 2.2.2</b> Öğretim Elemanlarının Ulusal Hakemli Dergilerde Yayımlanan Kitap/Makale /Yayın Sayısı <b>Performans Göstergesi 2.2.4</b> Öğretim Elemanlarının SCI, SSCI, A&HCI İndekslerindeki Dergilerde Yapılan Yıllık Atıf Sayısı
<b>Hedef 2.3.</b> Araştırma Projelerinin Niceliğini Artırmak	<b>Performans Göstergesi 2.3.1</b> Üniversite İçi Kaynaklardan Desteklenen Proje Sayısı (BAP) <b>Performans Göstergesi 2.3.2</b> Kurum Dışı Kaynaklardan Desteklenen Proje Sayısı (TÜBİTAK, DOKAP, ERASMUS AB Vb.) <b>Performans Göstergesi 2.3.3</b> YÖK, TÜBA, TÜBİTAK Bilim, Teşvik ve Sanat Ödülleri Sayısı (Akademik Teşvik Hariç)

Tablo 103: Birim Amaç ve Hedefler-3

Amaç	A3. Üniversitenin Kurumsal Altyapısını Güçlendirmek
<b>Hedef 3.2.</b> Girişimcilik ve Yenilikçilik Faaliyetlerini Artırmak	<b>Performans Göstergesi 3.2.1</b> Yenilikçilik ve Girişimcilik Temalı Ders Sayısı <b>Performans Göstergesi 3.2.2</b> Staj İmkanından Yararlanan Öğrenci Sayısı

<b>Amaç 1: Eğitim-Öğretim Hizmetinin Kalitesini Geliştirmek</b>	<b>Hedef 1.1</b>	<b>Hedef 1.1.2</b>	<b>Hedef 1.2.1</b>	<b>Hedef 1.2.3</b>	<b>Hedef 1.3.2</b>	<b>Hedef 1.5.2</b>
<b>Hedef 1.1.</b> Bölüm ve Programların Niceliğini Artırmak	0	7				
<b>Hedef 1.2.</b> Öğretim Programlarının Niteliğini Artırmak			0	0		
<b>Hedef 1.3.</b> Öğrencilerin Niteliğini Artırmak					37,40	
<b>Hedef 1.5.</b> İdari ve Akademik Personelin Niteliğini Artırmak						17
<b>Amaç 2: Bilimsel Araştırma ve Geliştirme Faaliyetlerini Artırmak</b>	<b>Hedef 2.2.1</b>	<b>Hedef 2.2.2</b>	<b>Hedef 2.2.4.</b>	<b>Hedef 2.3.2</b>	<b>Hedef 2.3.3</b>	
<b>Hedef 2.2.</b> Bilimsel Çalışmaların Niteliğini ve Niceliğini Artırmak	49	14	1484			
<b>Hedef 2.3.</b> Araştırma Projelerinin Niceliğini Artırmak				8	5	
<b>Amaç 3: Üniversitenin Kurumsal Altyapısını Güçlendirmek</b>		<b>Hedef 3.2.1</b>	<b>Hedef 3.2.2</b>			
<b>Hedef 3.2.</b> Girişimcilik ve Yenilikçilik Faaliyetlerini Artırmak		0	7			

### **Diğer Hususlar**

1. Çağdaş eğitim-öğretimin gerektirdiği fiziki mekânları sağlamak-makine, teçhizat ve büro malzemesi gereçlerinin temin edilmesi için plan ve program hazırlamak
2. İlgili kamu kurumları ve sivil toplum kuruluşları ile sürekli ve artan işbirliği içinde bulunmak
3. Fakülte yönetimi öğrenci, akademik ve idari personellerin beklentilerinin belirlenmesi çalışmalarını öncelikle tamamlamak ve gelişimini bu bulguları değerlendirerek saptamak anlayışı içerisindedir.

## 1. Temel Politika ve Öncelikler

### B. Temel Politika ve Öncelikler

1. Kurum bünyesinde, çağın bilimsel, teknolojik, sosyal ve kültürel değişimlerini takip edebilen, bu değişimleri takip edebilen, bu değişimleri mesleğinde ve yaşamında güçlendirmek uygulayabilme yeteneğine sahip, nitelikli öğretim üyelerinin ve görevlilerinin yetişmesini sağlamak
2. Çağdaş eğitim-öğretimin gerektirdiği fiziki mekânları sağlamak-makine, teçhizat ve büro malzemesi gereçlerinin temin edilmesi için plan ve program hazırlamak
3. İlgili kamu kurumları ve sivil toplum kuruluşları ile sürekli ve artan işbirliği içinde bulunmak
4. Eğitimin kalitesini artırmak
5. Şeffaf ve katılımcı bir yönetim sağlamak
6. Bütçe ve mali konular hakkında bilgi şeffaflığı sağlaması.

## III. FAALİYETLERE İLİŞKİN BİLGİ ve DEĞERLENDİRMELER

Kamu İdarelerince Hazırlanacak Faaliyet Raporları Hakkında Yönetmelik uyarınca bu bölümde, mali bilgiler ile performans bilgilerine detaylı olarak yer verilir.

### A.Mali Bilgiler

Mali bilgiler başlığı altında, kullanılan kaynaklara, bütçe hedef ve gerçekleştirmeleri ile meydana gelen sapmaların nedenlerine, varlık ve yükümlülükler ile yardım yapılan birlik, kurum ve kuruluşların faaliyetlerine ilişkin bilgilere, temel mali tablolara ve bu tablolara ilişkin açıklamalara yer verilir. Ayrıca, dış mali denetim sonuçları hakkındaki özet bilgiler de bu başlık altında yer alır.

### 1-Bütçe Uygulama Sonuçları

Biriminizin 2021 yılı bütçe giderlerine bu bölüm altında yer verilmelidir. Bu bölüm altında şu tabloların doldurulması gerekmektedir:

Tablo 106- Ödenek Durumu

	KBÖ (₺)	Yıl İçinde Eklenen Ödenek (₺)	Yıl Sonu Ödenek Toplamı (₺)	Yıl Sonu Harcama Toplamı (₺)
2020	12.904.500,00	1.146.030,00	14.046.530,00	13.988.850,18
2021	14.404.000,00	949.510,00	15.343.760,00	15.232.086,54

### 1.1.Bütçe Giderleri

Tablo 107: Fonksiyonel Sınıflandırmaya Göre Ödenek ve Harcama Miktarı (TL)

No	Gider Türleri	2021 Yılı KBÖ	Eklenen	Düşülen	Yılsonu Ödeneği	Toplam Harcama	Ödenek Kullanım Oranı
01	Genel Kamu Hizmetleri						
02	Savunma Hizmetleri						
03	Kamu Düzeni Ve Güv. Hiz.						
05	Dinlenme, Kül. Ve Din Hiz.						
09	Eğitim Hizmetleri	14.404.000,00	949.510,00	9.750,00	15.343.760,00	15.232.086.54	%99,27
Genel Toplam							

Tablo 108: Ekonomik Sınıflandırmaya Göre Ödenek ve Harcama Miktarı (TL)

No	Gider Türleri	2021 Yılı KBÖ	Ekle nen	Düş ülen	Yılsonu Ödeneği	Toplam Harcama	Ödenek Kullanım Oranı
01	Genel Kamu Hizmetleri						
02	Savunma Hizmetleri						
03	Kamu Düzeni Ve Güv. Hiz.						
05	Dinlenme, Kül. Ve Din Hiz.						
09	Eğitim Hizmetleri	14.404.000,00	949.510,00	9.750,00	15.343.760,00	15.232.086.54	%99,27
Genel Toplam							



## 1-Program, Alt Program, Faaliyet Bilgileri

Tablo 115- Program, Alt Program ve Faaliyet Bilgileri

PROGRAM	ALT PROGRAM	FAALİYET	SORUMLU HARCAMA BİRİMİ
YÜKSEKÖĞRETİM HİZMETLERİ	Ön Lisans Eğitimi, Lisans Eğitimi ve Lisansüstü Eğitim	Yükseköğretim Kurumları Birinci Öğretim	FAKÜLTESİ, FEN-EDEBİYAT
		Yükseköğretim Kurumları İkinci Öğretim	FAKÜLTESİ, FEN-EDEBİYAT

Tablo 119-Performans Göstergesi Sonuçları Formu-4

GÖSTERGE ADI	AÇIKLAMALAR	DEĞER
Patent, faydalı model ve endüstriyel tasarım başvuru sayısı	Öğrenci, araştırmacı veya öğretim elemanlarının yaptığı patent, faydalı model ve endüstriyel tasarım başvuru sayısını ifade etmektedir. Üniversite adresli olmayan şahsi başvurular değerlendirmeye dahildir. Herhangi bir şirket adına yapılan başvurular değerlendirme dışıdır.	0
Yükseköğretim Kurulu, Türkiye Bilimler Akademisi ve TÜBİTAK bilim, teşvik ve sanat ödülleri sayısı	Yükseköğretim Kurulu, Türkiye Bilimler Akademisi ve TÜBİTAK bilim, teşvik ve sanat ödülleri sayısı (akademik teşvik hariç)	
Araştırma merkezlerinin sanayi ile yaptığı proje sayısı	Endüstri, sanayi ile ortak yürütülen proje sayısı	0
Tamamlanan sosyal sorumluluk projeleri sayısı	En az iki ay süreli ve bütçesi bulunan sosyal sorumluluk projelerini kapsamaktadır.	0

### 3. Diğer Bilgiler

#### 3.1. Katılım Sağlanan Bilimsel ve Sosyal-Kültürel Toplantılar

Biriminizce katılım sağlanan bilimsel ve sosyal – kültürel etkinlikler bu bölüm altında yer almalıdır.

Tablo 131: Katılım Sağlanan Bilimsel ve Sosyal-Kültürel Toplantılar

Faaliyet Türü	Faaliyete Katılan Akademik /İdari Personel Sayısı				TOPLAM
	Ulusal		Uluslararası		
	Akademik Personel	İdari Personel	Akademik Personel	İdari Personel	
Sempozyum ve Kongre	23	27	29	1	80
Konferans	6		8	1	15
Panel					
Seminer	94		1		95
Söyleşi					
Konser					
Sergi					
Teknik Gezi					
Eğitim Semineri					
Çalıştay	6		9		15
.....					
<b>Toplam</b>	<b>129</b>	<b>27</b>	<b>47</b>	<b>2</b>	<b>205</b>

#### 3.2. Düzenlenen Bilimsel ve Sosyal-Kültürel Toplantılar

Üniversitemiz tarafından düzenlenen bilimsel ve sosyal – kültürel etkinlikler bu bölüm altında yer almalıdır.

Tablo 132- Düzenlenen Bilimsel ve Sosyal-Kültürel Toplantılar

Konferans/Seminer/ Panel			Kongre /Sempozyum		Sergi /Konser	
Ulusal	Uluslararası	Kurum içi	Ulusal	Uluslararası	Ulusal	Uluslararası
6		1	2			

(01.01.2021-31.12.2021 verilerine göre tüm Akademik Birimler tarafından doldurulacaktır)

#### 3.3. Yayınlarla İlgili Faaliyetler

Biriminiz akademik personelinizce gerçekleştirilen bilimsel yayınlara bu başlık altında yer verilmelidir. Bu bölüm altında şu tabloların doldurulması gerekmektedir.

Tablo 133: Yayınlarla İlgili Faaliyet Bilgileri-1 (2021 Yılı 1'inci İsim Olunan Yayınlar Yazılacaktır.)

Yayın Türü	2021	
SCI, SSCI, AHCI	49	
SCI, SSCI ve AHCI Dışındaki İndeks Ve Özler Tarafından Dergilerde Yayınlanan Teknik Not, Editöre Mektup, Tartışma, Vaka Takdimi Ve Özet Türünden Yayınlar Dışındaki Makaleler	25	
Diğer Hakemli Dergiler	Ulusal	21
	Uluslararası	35
	<b>Toplam</b>	<b>56</b>
Diğer Hakemli Bilimsel - Sanatsal Dergiler	Ulusal	
	Uluslararası	
	<b>Toplam</b>	
Tebliğ/Bildiri/Poster	Ulusal	11
	Uluslararası	39
	<b>Toplam</b>	<b>50</b>
Bildiriler Ya Da Özetlerin Yer Aldığı Kitap	Ulusal	
	Uluslararası	25
	<b>Toplam</b>	<b>25</b>
Kitap	Yurtdışı	28
	Yurtiçi	14
	<b>Toplam</b>	<b>42</b>
Tezler	Yüksek Lisans	33
	Doktora	4
	<b>Toplam</b>	<b>37</b>
Çeviri	Kitap	
	Makale	
	<b>Toplam</b>	
Atıf Yapılan Bilimsel Yayın Sayısı	<b>1484</b>	
<b>Yayın Toplamı</b>	<b>1768</b>	

Tablo 134: Yayınlarla İlgili Faaliyet Bilgileri-2 (1'inci ismi Ordu Üniversitesi dışında olan araştırmacılarla yapılan yayınlar yazılacaktır)

YAYIN TÜRÜ		2021
SCI, SSCI, AHCI		30
SCI, SSCI ve AHCI Dışındaki İndeks Ve Özler Tarafından Dergilerde Yayınlanan Teknik Not, Editöre Mektup, Tartışma, Vaka Takdimi Ve Özet Türünden Yayınlar Dışındaki Makaleler		2
Diğer Hakemli Dergiler	Ulusal	5
	Uluslararası	3
	<b>Toplam</b>	<b>8</b>
Diğer Hakemli Bilimsel - Sanatsal Dergiler	Ulusal	
	Uluslararası	
	<b>Toplam</b>	
Bildiriler Ya Da Özetlerin Yer Aldığı Kitap	Ulusal	5
	Uluslararası	4
	<b>Toplam</b>	<b>9</b>
Tebliğ/Bildiri/Poster	Yurtdışı	1
	Yurtiçi	2
	<b>Toplam</b>	<b>3</b>
Kitap	Yurtdışı	1
	Yurtiçi	
	<b>Toplam</b>	<b>1</b>
Tezler	Yüksek Lisans	
	Doktora	
	<b>Toplam</b>	
Çeviri	Kitap	
	Makale	
	<b>Toplam</b>	
Atıf Yapılan Bilimsel Yayın Sayısı		<b>228</b>
Yayın Toplamı		<b>281</b>

Tablo 135: Web Of Science Elektronik Veri Tabanında Yer Alan Ordu Üniversitesi Adresli Dokümanların Kaynaklarına Göre Dağılımı

Yıllar	SCI-Exp.+A&HCI (Makele)	SCI-Exp. (Makele)	SSCI (Makele)	A&HCI (Makele)
2020	20	56		
2021	11	59		
<b>Toplam</b>	<b>31</b>	<b>115</b>		

Tablo 141: TÜBİTAK Tarafından Desteklenen Projelerin Fakülteleere Göre Dağılımı

Birim	2020	2021
Fen Edebiyat Fakültesi	5	3
Toplam	5	3

### 3.6. Akademik Personellerin Aldığı Ödüller

Akademik Personelin Aldığı Ödüllere bu kısımda yer verilecektir. Fotoğraflar ile desteklenebilir.

Tablo 143: Akademik Personelin 2021 Yılında Aldığı Ödüller

Birimi	Adı Soyadı	Aldığı Ödül
Moleküler Biyoloji ve Genetik	Doç.Dr.. Fatih FAZLIOĞLU	TÜBİTAK ULAKBİM-Yayın Teşvik
Moleküler Biyoloji ve Genetik	Öğr.Gör.Dr.Şafak KALINDAMAR	TÜBİTAK ULAKBİM-Yayın Teşvik
Kimya	Doç.Dr. Saniye SÖYLEMEZ	UNESCO Loreal “Bilim Kadını)

## IV .KURUMSAL KABİLİYET ve KAPASİTENİN DEĞERLENDİRİLMESİ

### A – ÜSTÜNLÜKLER

1. Şeffaf bir yönetime devam edilmesi
2. Araştırma Potansiyeli ve Araştırmaya Olan İsteklilik
3. Fakültemizin merkez kampüste ve merkezi bir konumda olması
4. Ders içeriklerinin ve tanıtım belgelerinin web sitemizde yayınlanıyor olması
5. Fakültede bireyler arası iyi ilişkilerden kaynaklanan ve bu ilişkileri besleyen huzurlu bir ortamın olması
6. Öğrenci-öğretim elemanı ilişkilerinin iyi düzeyde olması
7. Konferans, sempozyum ve konser gibi faaliyetlerin düzenlenebileceği teknik donanımlı salonlara sahip olması
8. Üniversitemizin diğer fakülte ve yüksekokullarındaki öğretim elemanı açığının fakültemiz tarafından karşılanması
9. Dersliklerde eğitim teknolojilerinin etkin olarak kullanılması.
- 10.Genç yeniliğe açık bir kadroya sahip olunması.

## **B – ZAYIFLIKLAR**

1. Yeteri miktarda ödenek verilmemesi (Araştırma Faaliyetleri, yolluklar, makine teçhizat vb.)
2. Yeni açılan bölümlerin öğretim elemanı kadrolarının yetersiz oluşu.
3. Yeni açılan bölümlerin Araştırma Görevlisi sayısının azlığı

## **C –DEĞERLENDİRMELER**

ÖSYM tarafından Üniversitemize yerleştirilen öğrencilerin bölümleri tercih sıraları incelendiğinde; Üniversitemizdeki gelişmelere paralel olarak son yıllarda Fakültemiz sözel bölümlerde üst sıralarda tercih edilmiş olup, sayısal bölümlerde ise tercih eden öğrencilerin puanlarında düşüş görülmüştür. Bunun sonucunda Biyoloji ve Kimya bölümleri öğrenci alımına kapatılmıştır.

## **V - ÖNERİ VE TEDBİRLER**

Fakültemizin gerek AR-GE hizmetlerinin artırılması ve gerekse Eğitim Öğretim kalitesinin hızlanmasında büyük aşama kaydedilmiştir. Özellikle AR-GE hizmetlerinde Merkezi laboratuvar ile koordinasyonun iyi kurulmasının büyük önem oluşturduğu önerilmektedir. Altyapı ve donanımın nitelik ve nicelik bakımından teknolojik gelişmelerin gerisinde kalmaması ve öğrenci sayısındaki artışa cevap verebilmesi yönünde çalışmaların da süreklilik göstermesi gerekmektedir. Eğitim kalitesindeki yükselişte fiziki mekan ihtiyaçları, öğrenciye sosyal alanların oluşturulması ile hem akademik hem de sosyal faaliyetlerde ivme kazanılması bakımından önemlidir. Bu yüzden 2020 yılı itibariyle bu hususlara ağırlık verilmesi gerekmektedir. Fakültemiz bütçesine ödenekler belirlenirken, Fakültemizin ihtiyaçları göz önünde bulundurulmamaktadır. Bu durum ise eğitim-öğretim, araştırma ve diğer hizmetlerin zamanında yerine getirilmesini güçleştirmektedir. Fakülteler için ön görülen ödeneklerin kriterlere bağlanarak ihtiyaca göre belirlenmesi, Fakültemizin bütçe tekliflerinin Rektörlüğümüzce dikkate alınması, eğitim-öğretim, araştırma ve diğer hizmetlerin zamanında yerine getirilmesini ve istenilen düzeye ulaşmasını sağlayacaktır. Yeni kayıt yaptıran öğrencilerin danışmanları belirlendikten sonra ders kayıtlarının yapılması ile ilgili bölüm tanıtıcı bilgi ve gelecek dönemdeki dersler hakkında bilgi verilmesinin sağlanması, karşılaşılabilecek sorunlar hakkında uyum programı uygulanması.

## **EK 1: HARCAMA YETKİLİSİNİN İÇ KONTROL GÜVENCE BEYANI**

### **İÇ KONTROL GÜVENCE BEYANI<sup>1</sup>**

Harcama yetkilisi olarak yetkim dahilinde; Bu raporda yer alan bilgilerin güvenilir, tam ve doğru olduğunu beyan ederim.

Bu raporda açıklanan faaliyetler için idare bütçesinden harcama birimimize tahsis edilmiş kaynakların etkili, ekonomik ve verimli bir şekilde kullanıldığını, görev ve yetki alanım çerçevesinde iç kontrol sisteminin idari ve mali kararlar ile bunlara ilişkin işlemlerin yasallık ve düzenliliği hususunda yeterli güvenceyi sağladığını ve harcama birimimizde süreç kontrolünün etkin olarak uygulandığını bildiririm.

Bu güvence, harcama yetkilisi olarak sahip olduğum bilgi ve değerlendirmeler, iç kontroller, iç denetçi raporları ile Sayıştay raporları gibi bilgim dahilindeki hususlara dayanmaktadır.<sup>2</sup>

Burada raporlanmayan, idarenin menfaatlerine zarar veren herhangi bir husus hakkında bilgim olmadığını beyan ederim.

Prof.Dr. Selahattin MADEN

Dekan V.

---

<sup>1</sup> Harcama yetkilileri tarafından imzalanan iç kontrol güvence beyanı birim faaliyet raporlarına eklenir.

<sup>2</sup> Yıl içinde harcama yetkilisi değişmişse "benden önceki harcama yetkilisi/yetkililerinden almış olduğum bilgiler" ibaresi de eklenir.