



2025 YILI

ORDU ÜNİVERSİTESİ

FEN EDEBİYAT FAKÜLTESİ

FAALİYET

RAPORU

Sürekli deęişen ve gelişen günümüz dünyasında üniversiteler, bilginin üretildięi ve toplumlara aktarıldığı kurumların başında gelmektedir. Bu bilinçle, Ordu Üniversitesi Fen-Edebiyat Fakültesi akademik ve idari hizmetlerde, kalite düzeyinin iyileştirilmesi ve sistematik bir şekilde devam ettirilmesi için, çağdaş yönetim ilkelerini uygulayarak Atatürk İlke ve İnkılâpları rehberliğinde ülkemizin kalkınmasında çok önemli bir işlevi üstlenmektedir.

Bunun için fakültemizin eğitim-öğretim, araştırma ve kamu hizmeti sorumluluklarını da göz önünde bulundurarak evrensel değerlere ulaşacak kaliteyi yakalaması bir zorunluluktur.

5018 sayılı Kamu Mali Yönetimi ve Kontrol Kanunu çerçevesinde kaynakların etkili, ekonomik ve verimli bir şekilde elde edilmesi ve kullanılmasını, hesap verebilirliği ve mali saydamlığı sağlamak üzere birimlerimizce akademik ve idari misyon, vizyon, amaç ve hedeflerinin ele alındığı bir gelecek projeksiyonu çizilmiş ve bu değerler doğrultusunda fakültemiz harcama yetkilileri tarafından düzenlenen birim faaliyet raporları esas alınarak fakültemizin “**Faaliyet Raporu**” hazırlanmıştır.

Fakültemize, 2025 Yılı Merkezi Yönetim Bütçe Kanunu ile kullanılmak üzere tahsis edilen ödenekler, 2025 Yılı için hazırlanan Ayrıntılı Harcama Programı dahilinde tahsis edildikleri amaçlar doğrultusunda; yıl içerisinde yaptırılan iş, satın alınan mal ve hizmetler ile diğer giderlerin karşılanmasında kullanılmış, hiçbir birime harcama yetkilisi tarafından bütçelerinde yer alan ödeneklerin üzerinde harcama yapılmamıştır.

Prof.Dr.Selahattin MADEN

Dekan

İÇİNDEKİLER

İçindekiler	3
I- GENEL BİLGİLER.....	4
A) Misyon ve Vizyon	5
1. Misyon (Görev)	5
2. Vizyon (Hedef).....	5
B) Yetki, Görev ve Sorumluluklar	5
1. Yetki	5
2. Görev	5
3. Sorumluluk	6
C) Birime İlişkin Bilgiler	6
Tarihçe.....	6
Genel Tanıtım.....	6
1. Fiziksel Yapı.....	6
1.1. Eğitim Alanları.....	7
1.2. Hizmet Alanları.....	8
2. Teşkilat Yapısı.....	8
3. Teknoloji ve Bilişim Altyapısı	10
3.1. Teknolojik Kaynaklar	10
3.2. Teknolojik Hizmetler	10
1. Bütçe Uygulama Sonuçları.....	11
1.1. Bütçe Giderleri.....	11
2. İnsan Kaynakları.....	12
4.1. Akademik Personel	12
4.2. İdari Personel	16
5.1. Eğitim Hizmetleri.....	17
II- AMAÇ ve HEDEFLER.....	19
A) Birimin Amaç ve Hedefleri.....	19
3.1. Katılım Sağlanan Bilimsel ve Sosyal-Kültürel Toplantılar	21
3.2. Düzenlenen Bilimsel ve Sosyal-Kültürel Toplantılar	21
3.3. Yayınlarla İlgili Faaliyetler	22
B) Diğer Hususlar.....	24
1. Temel Politika ve Öncelikler.....	24
A. Üstünlükler	24
B. Zayıflıklar	25
C. Değerlendirmeler.....	25
III- ÖNERİ VE TEDBİRLER.....	25

I- GENEL BİLGİLER

Fen-Edebiyat Fakültesi 01. 09. 1997’de KTÜ’ye bağılı olarak kurulmuştur. 07. 02. 1998 tarihinde Bakanlar Kurulu Kararı ile OMÜ’ ye bağlanmıştır. 17. 03. 2006 tarihinden itibaren Ordu Üniversitesi’nin çatısı altında eğitim-öğretime devam etmektedir.

Fakültemizde 1999-2000 eğitim-öğretim yılında Matematik Bölümü, takip eden yıllarda Biyoloji, Türk Dili ve Edebiyatı, Tarih, Kimya, Yabancı Diller (İngiliz Dili ve Edebiyatı) Sanat Tarihi ve Sosyoloji Bölümleri açılmış ve aktif olarak bugüne kadar gelmiştir.2017 yılından itibaren Biyoloji Bölümü Moleküler Biyoloji ve Genetik Bölümü olarak değışmiş olup; bölüme yeni kayıtlı öğrencileri ile eğitime devam etmektedir. Psikoloji Bölümlerine de yakın zamanda öğrenci alımının gerçekleştirilmesi planlanmaktadır. Türk Dili ve Edebiyatı, Tarih, Yabancı Diller ve Sanat Tarihi Bölümlerinin II. öğretim programlarına ve 17/05/2018 tarihi itibariyle de Moleküler Biyoloji ve Genetik Bölümüne öğrenci alımı gerçekleştirilmiştir. 12.000 m2’lik bir alan üzerine kurulu fakültemizde; dekanlık, idari bölümler, öğretim üyesi ofisleri, derslikler, birçok alanda araştırma ve eğitim yapılabilecek düzeyde kimya ve biyoloji laboratuvarları, 2 adet yabancı dil laboratuvarı, 2 adet bilgisayar laboratuvarı, konferans salonu, öğrenci ve personel işleriyle ilgili bürolar mevcuttur.

Fakültemiz ulusal ve uluslararası düzeyde yüksek eğitim kalitesi ve araştıra faaliyetleri ile öncü bir eğitim merkezi olmak, katılımcı yönetim modeli ile öğrenci ve personel memnuniyetini mükemmele ulaştırmak, topluma ileri düzeyde bir teknoloji ile kaliteli hizmet veren bir eğitim kurumu olmayı amaçlamaktadır.

Şehirlerarası otobüslerle yerleşkeye ulaşım imkânı vardır. Hava yoluyla yerleşkeye ulaşmak isteyenler için Ordu-Giresun Hava alanı yaklaşık 11 km. uzaklıktadır. Hava alanından İstanbul ve Ankara’ya seferler yapılmaktadır. Fakültemizin de içinde bulunduğu yerleşke ile şehir arasındaki mesafe yaklaşık 8 km’dir ve ulaşım dolmuşlar vasıtasıyla gerçekleştirilmektedir.

A) Misyon ve Vizyon

1. Misyon (Görev)

Evrensel bilim ve teknolojiyi esas alarak, bilime katkıda bulunacak araştırma ve geliştirme süreçlerinin her aşamasında etkin görev ve sorumluluklar üstlenebilecek nitelikte elemanlar yetiştirmek, gerçekleştirdiği bilimsel araştırmalarla ve ürettiği bilgileri toplum yararına sunmak eğitime yönelik hizmetlerin yürütülmesinde görev almaktır

2. Vizyon (Hedef)

Ulusal ve uluslararası düzeyde yüksek eğitim kalitesi ve araştırma faaliyetleri ile lider bir eğitim merkezi olmak, katılımcı yönetim modeli ile öğrenci ve personel memnuniyetini mükemmele ulaştırmak, topluma ileri teknoloji ile kaliteli hizmeti veren bir eğitim kuruluşu olmak.

B) Yetki, Görev ve Sorumluluklar

Birimin kuruluş kanunu veya ilgili mevzuatında sayılan yetki, görev ve sorumluluklarına yer verilecek.

1. Yetki

Fakültemizin belirlenmiş olan misyon, vizyon, hedef ve amaçlarına yönelik tüm işlevlerini gerçekleştirirken, 2547 Sayılı Yükseköğretim Kanunu ile diğer ilgili kanun, yönetmelik, kanun hükmünde kararname ve mevzuat hükümleri çerçevesinde yetki kullanmaktadır

2. Görev

Çağdaş uygarlık ve eğitim- öğretim esaslarına bağlı bir düzen içinde, toplumun ihtiyaçları ve kalkınma planları ilke ve hedeflerine uygun çeşitli düzeylerde eğitim- öğretim, bilimsel araştırma, yayım ve danışmanlık yapmak,

Kendi ihtisas gücü ve maddi kaynaklarını rasyonel, verimli ve ekonomik şekilde kullanarak, milli eğitim politikası ve kalkınma planları ilke ve hedefleri ile Yükseköğretim Kurulu tarafından yapılan plan ve programlar doğrultusunda, ülkenin ihtiyacı olan dallarda ve sayıda insan gücü yetiştirmek,

Ülkenin bilimsel, kültürel, sosyal ve ekonomik yönlerden ilerlemesini ve gelişmesini ilgilendiren sorunlarını, diğer kuruluşlarla iş birliği yaparak, kamu kuruluşlarına önerilerde bulunmak suretiyle öğretim ve araştırma konusu yapmak, sonuçlarını toplumun yararına sunmak ve kamu kuruluşlarınca istenecek inceleme ve araştırmaları sonuçlandırarak düşüncelerini ve önerilerini bildirmektir.

3. Sorumluluk

Yükseköğretim üst kuruluşlarının kararlarını uygulamak, üniversite kurullarının önerilerini inceleyerek karara bağlamak ve üniversiteye bağlı kuruluşlar arasında düzenli çalışmayı sağlamak,

Her eğitim- öğretim yılı sonunda ve gerektiğinde Fakültenin eğitim öğretim, bilimsel araştırma ve yayım faaliyetleri ile yatırım programlarını, bütçesini ve kadro ihtiyaçlarını belirleyerek üst kurullara bilgi vermek,

Fakültenin birimleri ve her düzeydeki personeli üzerinde genel gözetim ve denetim görevini yapmak,

Fakültemizin ve bağlı birimlerinin öğretim kapasitesinin rasyonel bir şekilde kullanılması, geliştirilmesi, öğrencilere gerekli sosyal hizmetlerin sağlanması, gerektiği zaman güvenlik önlemlerinin alınması, eğitim-öğretim, bilimsel araştırma ve yayım faaliyetlerinin devlet kalkınma plan, ilke ve hedefleri doğrultusunda planlanıp yürütülmesi, bilimsel ve idari gözetim ile denetimin yapılması ve bu görevlerin alt birimlere aktarılmasıdır

C) Birime İlişkin Bilgiler

Tarihçe

Fen-Edebiyat Fakültesi 01. 09. 1997’de KTÜ’ye bağlı olarak kurulmuştur. 07. 02. 1998 tarihinde Bakanlar Kurulu Kararı ile OMÜ’ ye bağlanmıştır. 17. 03. 2006 tarihinden itibaren Ordu Üniversitesi’nin çatısı altında eğitim-öğretime devam etmektedir.

Genel Tanıtım

Fakültemizde 1999-2000 eğitim-öğretim yılında Matematik Bölümü, takip eden yıllarda Biyoloji, Türk Dili ve Edebiyatı, Tarih, Kimya, Yabancı Diller (İngiliz Dili ve Edebiyatı) Sanat Tarihi ve Sosyoloji Bölümleri açılmış ve aktif olarak bugüne kadar gelmiştir.2017 yılından itibaren Biyoloji Bölümü Moleküler Biyoloji ve Genetik Bölümü olarak değişmiş olup; bölüme yeni kayıtlı öğrencileri ile eğitime devam etmektedir, Türk Dili ve Edebiyatı, Tarih, Yabancı Diller Bölümlerinin II. öğretim programlarına ve 17/05/2018 tarihi itibarıyla de Moleküler Biyoloji ve Genetik Bölümüne öğrenci alımı gerçekleştirilmiştir.

1. Fiziksel Yapı

12.000 m²’lik bir alan üzerine kurulu fakültemizde; dekanlık, idari bölümler, öğretim üyesi ofisleri, derslikler, birçok alanda araştırma ve eğitim yapılabilecek düzeyde kimya ve biyoloji laboratuvarları, 2 adet yabancı dil laboratuvarı, 1 adet bilgisayar laboratuvarı, konferans salonu, öğrenci ve personel işleriyle ilgili bürolar mevcuttur

1.1.Eđitim Alanları

Tablo 1-Eđitim Alanlarının ve Dersliklerin Dađılımları

Eđitim Alanı (Kapasite)	Amfi	Sınıf	Atölye	Diđer	Laboratuvarlar				Toplam
					Eđitim Laboratuvarları	Sađlık Laboratuvarları	Araştırma Laboratuvarları	Diđer (.....)	
0-50 (adet)									
51-75 (adet)		19			10		8		37
76-100 (adet)									
101-150 (adet)		12							12
151-250 (adet)									
251 + (adet)									
Toplam(adet)		31			10		8		49

Tablo 2-Eđitim Alanlarının ve Dersliklerin Dađılımları (m²)

Eđitim Alanı (m ²)	Amfi	Sınıf	Atölye	Diđer	Laboratuvarlar				Toplam
					Eđitim Laboratuvarları	Sađlık Laboratuvarları	Araştırma Laboratuvarları	Diđer (.....)	
0-50 (m ²)									
51-75 (m ²)		950			500		400		1850
76-100 (m ²)									
101-150 (m ²)		1440							1440
151-250 (m ²)									
251 + (m ²)									
Toplam		2390			500		400		3290

1.2.Hizmet Alanları

1.6.1. Akademik Personel Hizmet Alanları

Tablo 3-Akademik Personel Çalışma Alanları

Çalışma Oda Sayısı	Çalışma Oda Alanı (m ²)	Kullanan Kişi Sayısı
82	2746	105

1.6.2. İdari Personel Hizmet Alanları

Tablo 4-İdari Personel Çalışma Alanları

Çalışma Oda Sayısı	Çalışma Oda Alanı (m ²)	Kullanan Kişi Sayısı
7	541	11

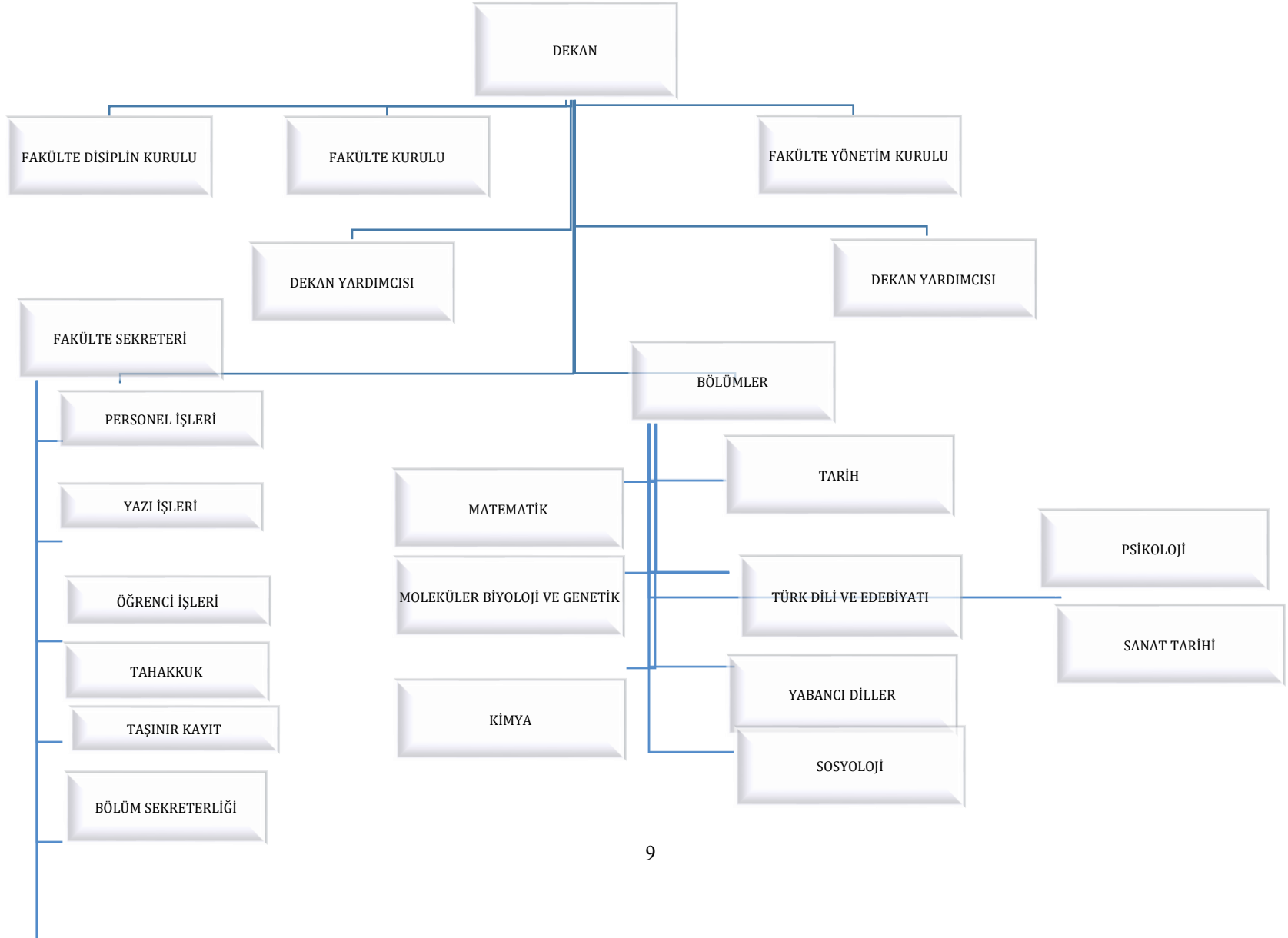
1.6.3. Ambar ve Arşiv Alanları

Tablo 5-Ambar ve Arşiv Alanları

	Adet	Alan (m ²)
Arşiv Alanları	1	54
Depo Alanları	4	187
Toplam	5	241

2. Teşkilat Yapısı

2547 Sayılı Kanununun 20. Maddesi hükümlerine göre teşkilatlanmış ve idari yapısını oluşturmuştur. Fakültemizin Yönetim Organları Fakülte Dekanı, Fakülte Kurulu ve Fakülte Yönetim Kurulunun ve Fakülte Disiplin Kurulundan oluşmaktadır. Fakültemizde Tarih, Matematik, Türk Dili ve Edebiyatı, Sanat Tarihi, Sosyoloji ve Yabancı Diller Bölümü İngiliz Dili ve Edebiyatı Anabilim Dalı, Moleküler Biyoloji ve Genetik Bölümleri aktif olarak Kimya Bölümleri pasif olarak eğitim-öğretime devam etmektedir. Fakültemizde Psikoloji, Bölümü açık olup, henüz öğrencisi bulunmamaktadır.



3. Teknoloji ve Bilişim Altyapısı

3.1. Teknolojik Kaynaklar

Tablo 6-Teknolojik Kaynaklar

Teknolojik Kaynaklar	2024 (Adet)	2025(Adet)	Artış Oranı(%)
Sunucular	2	2	-
Yazılımlar	-	-	-
Masaüstü Bilgisayar	241	170	-30
Dizüstü Bilgisayar	79	59	-25
Tablet	3	3	-
Projeksiyon	73	45	-39
Barkot Okuyucu	1	1	-
Yazıcı	65	48	-25
Baskı Makinesi	-	-	-
Fotokopi Makinesi	5	4	-10
Faks	-	-	-
Fotoğraf Makinesi	5	5	-
Kameralar	3	3	-
Televizyonlar	2	-	-100
Tarayıcılar	3	1	-25
Mikroskoplar	64	60	-5
Akıllı Tahta	3	2	-25
Diğer	-	-	-
Toplam	549	403	

3.2. Teknolojik Hizmetler

Tablo 7-Kullanılan Yazılımlar

Yazılım Adı
MYS, KPS, SSK, KBS, Öğrenci Otomasyonu

1. Bütçe Uygulama Sonuçları

Biriminizin 2024 yılı bütçe giderlerine bu bölüm altında yer verilmelidir. Bu bölüm altında şu tabloların doldurulması gerekmektedir:

Tablo 8-Ödenek Durumu

	KBÖ (₺)	Yıl İçinde Eklenen Ödenek (₺)	Yıl Sonu Ödenek Toplamı (₺)	Yıl Sonu Harcama Toplamı (₺)	Harcama /KBÖ (%)	Harcama /Toplam (%)
2024	105.245.000	6.646.000	111.891.123	111.885.123		99,9
2025	133.681.000,00	13.142.756,00	146.446.756,00	145.873.251,00		100,42

1.1. Bütçe Giderleri

Tablo 9-Ekonomik 2'li Kod Düzeyde Ödenek ve Harcama Bilgileri Tablosu

Kod	Açıklama	KBÖ (₺)	Yılsonu Toplam Ödenegi (₺)	Harcama (₺)	Gerçekleşme (%)
01	Personel Giderleri				
01.01	Memurlar	120.353.000,00	131.819.000,00	131.349.771,83	99,64
	...				
02	Sosyal Güv. Kur. Devlet Primi Giderleri	1.419.000,00	14.278.000,00	14.211.264,91	99,6
02.01	Memurlar				
	...				
03	Mal ve Hizmet Alım Giderleri				
03.02	Tüketime Yönelik Mal ve Malzeme Alımı	14.000,00	14.000,00	3.480,00	75,1
				
05	Cari Transferler				
05.01	Görevlendirme Giderleri				
	...				
06	Sermaye Giderleri				
06.01	Mamul Mal Alımları				
				

2. İnsan Kaynakları

4.1. Akademik Personel

4.1.1. Akademik Personelin Unvan ve Mezuniyet Bazında Bölüm/Birimlere Göre Dağılımı

Bölüm/Birim Adı	Profesör		Doçent		Dr. Öğretim Üyesi		Öğretim Görevlisi		Araştırma Görevlisi		Toplam	
	Erkek	Kadın	Erkek	Kadın	Erkek	Kadın	Erkek	Kadın	Erkek	Kadın	Erkek	Kadın
Matematik	4	1	1	2	4	4			1		10	7
Kimya	3	4	1	1	2						6	5
Moleküler Biyoloji ve Genetik	4	6	1	1	1	2					6	9
Psikoloji					1	1			1	1	2	2
Sanat Tarihi	1	1	1	2						1	2	4
Sosyoloji	1		3			2				1	4	3
Tarih	7	1	5		2				2	2	16	3
Türk Dili ve Edebiyatı	6		2	1	2			1	2	2	12	4
Yabancı Diller	1		2		2				1	2	6	2
Toplam	27	13	16	7	14	9		1	7	9	64	39

Tablo 10-Öğretim Elemanlarının Mezuniyet Durumu

Bölüm/Birim Adı	Öğretim Görevlisi			Araştırma Görevlisi			Toplam		
	Doktora Mezunu	Yükseklisans Mezunu	Lisans Mezunu	Doktora Mezunu	Yükseklisans Mezunu	Lisans Mezunu	Doktora Mezunu	Yükseklisans Mezunu	Lisans Mezunu
Matematik				1			1		
Psikoloji					2			2	
Sanat Tarihi				1			1		
Sosyoloji					1			1	
Tarih				2	2		2	2	
Türk Dili ve Edebiyatı	1			1	3		2	3	
Yabancı Diller				1	2		1	2	
Toplam	1			6	10		7	10	

4.1.2. Akademik Personel Atamaları ve Ayrılmaları

Tablo 11-2025 Yılında Atanan Akademik Personel Sayıları

Bölüm/Birim Adı	Profesör	Doçent	Dr. Öğr. Üyesi	Öğretim Görevlisi	Araştırma Görevlisi	Toplam
Yabancı Diller			1			1
Tarih					1	1
Toplam			1		1	2

Tablo 12-2025 Yılında Ayrılan Akademik Personel

	Profesör	Doçent	Dr. Öğr. Üyesi	Öğretim Görevlisi	Araştırma Görevlisi	Toplam
İsteğe Bağlı Emeklilik						
Yaş Haddinden Emeklilik						
Malulen Emeklilik						
Naklen Ayrılma						
İstifa					1	1
Görev Süresi Bitenler						
Vefat					1	1
Eğitim Tamamlama						
Diğer Sebepler						
Toplam					2	2

4.1.3. Akademik Personelin Yaş İtibariyle Dağılımı

Tablo 13-Akademik Personelin Yaş İtibariyle Dağılımı

Unvanı	21-30 Yaş	31-40 Yaş	41-45 Yaş	46-55 Yaş	56-Üzeri	Toplam
Prof. Dr.			6	20	14	40
Doç. Dr.		7	8	6	2	23
Dr. Öğr. Üyesi		10	5	5	3	23
Öğretim Görevlisi				1		1
Araştırma Görevlisi	5	7	2	2		16
Toplam	5	24	21	34	19	103
Yüzde (%)	4,85	23,30	20,39	33,01	18,45	100

4.1.4. Akademik Personelin Hizmet Süreleri

Tablo 14-Akademik Personelin Hizmet Süreleri

Unvanı	1-3 Yıl	4-6 Yıl	7-10 Yıl	11-15 Yıl	16-20 Yıl	21-Üzeri	Toplam
Prof. Dr.				1	9	30	40
Doç. Dr.				10	7	6	23
Dr. Öğr. Üyesi			2	8	7	6	23
Öğretim Görevlisi						1	1
Araştırma Görevlisi	3	8		3	2		16
Toplam Kişi Sayısı	3	8	2	22	25	43	103
Yüzde (%)	2,91	7,77	1,94	21,36	24,27	41,75	100

4.1.5. Akademik Personelin Yurtiçi ve Yurtdışı Görevlendirmeleri

Tablo 15-35. Maddeye Göre Akademik Personelin Yurtiçi ve Yurtdışı Görevlendirmeleri

Bölüm/Birim Adı	Unvan	Gittiği Üniversite/Anabilim Dalı
Psikoloji	Arş. Gör.	Bursa Uludağ/Psikoloji
Psikoloji	Arş. Gör.	Ankara Yıldırım Beyazıt/Psikoloji
Sosyoloji	Arş. Gör.	İzmir Bakırçay/Sosyoloji
Toplam	3	

Tablo 16-39. Maddeye Göre Akademik Personelin Yurtdışı ve Yurtiçi Görevlendirmeleri

Tablo 17-39. Maddeye Göre Akademik Personelin Yurtdışı ve Yurtiçi Görevlendirmeleri

Bölüm /Birim	Unvan	Yurtdışı Görevlendirme Ülke Adı	Yurtiçi Görevlendirme Şehir Adı	Görevlendirme Şekli (Konferans, Kongre vb.)	Görevlendirme Sayısı	
Kimya	Profesör	A.B.D.- Özbekistan		Kongre	1	
				AKAP	1	
	Doçent	A.B.D.		Araştırma	1	
Matematik	Profesör	Romanya	Antalya	Erasmus	2	
				Konferans	3	
	Doçent		İzmir-Online	Araştırma	1	
				Kongre	2	
	Dr.Öğr.Üyesi	BAE- Bulgaristan- Hollanda		Kongre	1	
				Erasmus	1	
Konferans	2					
Psikoloji	Doçent	Polonya-Çekya		Araştırma	1	
				Saha Çalışması	1	
				Kongre	1	
				Toplantı	2	
	Dr.Öğr.Üyesi	Hollanda			Çalışma	1
					Erasmus	1
Arş.Gör.			İzmir	Araştırma	2	
Sanat Tarihi	Profesör		Samsun	Toplantı	7	
				Doçent		Antalya-Mersin- Karabük- Ankara
	Kazi Çalışması	1				
	Bilimsel Çalışma	1				
Moleküler Biyoloji ve Genetik	Profesör	Kazakistan	Adana-Muğla	Seminer	1	
				TÜBİTAK	1	
				Arazi Çalışması	1	
				Araştırma	2	

	Doçent	Kazakistan-Romanya		Seminer	1
				Konferans	1
	Dr.Öğr.Üyesi	Polonya		Erasmus	1
	Arş.Gör.	Avusturya		Erasmus	1
Sosyoloji	Dr.Öğr.Üyesi	İtalya		Sempozyum	1
Tarih	Profesör	Azerbeycan-Kırgızistan-Kazakistan-İtalya	Yozgat	Sempozyum	4
				Erasmus	1
				Çalıştay	1
	Doçent	Moğalistan-Kırgızistan-Kazakistan-Özbekistan	İzmir-Mersin-Tokat-Uşak	Çalıştay	2
				Toplantı	1
				Panel	2
				Sempozyum	2
				Araştırma	1
				Sempozyum	1
Dr.Öğr.Üyesi	Özbekistan	Erzincan	Sempozyum	1	
Arş.Gör.		İstanbul	Sempozyum	1	
			Araştırma	1	
Yabancı Diller	Arş.Gör		Elazığ	Konferans	1
Türk Dili ve Edebiyatı	Profesör	Kazakistan-Çekya	Bartın	Kongre	4
				Sempozyum	1
	Doçent	Kazakistan-Moğalistan		Çalıştay	2
				Kongre	2
	Dr.Öğr.Üyesi	Kosova-Makedonya	Isparta-İstanbul	Çalıştay	3
				Kongre	1
				Sempozyum	1
				Festival	1
	Öğr.Gör. Arş.Gör.	K.K.T.C.	İstanbul-Ordu	Sempozyum	1
				Sempozyum	2
Araştırma				1	
Toplam					84

Tablo 18-Akademik Personelin Yurtiçi ve Yurt Dışı Görevlendirmeleri

		Prof.	Doç.	Dr. Öğr. Üyesi	Öğr. Gör.	Arş. Gör.	Toplam
2547/33	Yurtdışı						
2547/39	Yurtiçi	16	13	4	1	7	41
	Yurtdışı	13	13	16		1	43
2547/38	Yurtiçi						
2547/40-a			4	4	18		26
2547/40-b							
2547/40-c							
2547/40-d							
Toplam		29	30	24	19	8	110

4.2. İdari Personel

Tablo 19-İdari Personelin Yıllar İtibariyle Kadro Dağılımı

	2023	2024
Genel İdare Hizmetleri Sınıfı	8	9
Sağlık Hizmetleri Sınıfı		
Teknik Hizmetler Sınıfı	1	1
Avukatlık Hizmetleri Sınıfı		
Din Hizmetleri Sınıfı		
Yardımcı Hizmetler Sınıfı		
Toplam	9	10

4.2.1. İdari Personel Atamaları /Ayrılmaları

4.2.2. İdari Personelin Eğitim Durumu

Tablo 20-İdari Personel Eğitim Durumu

	İlköğretim	Lise	Ön Lisans	Lisans	Yüksek Lisans ve Doktora	Toplam
Kişi Sayısı			3	7		10
Yüzde (%)			30	70		100

4.2.3. İdari Personelin Hizmet Süreleri

Tablo 21-İdari Personel Hizmet Süresi

	1-3 Yıl	4-6 Yıl	7-10 Yıl	11-15 Yıl	16-20 Yıl	21-Üzeri	Toplam
Toplam Kişi Sayısı	1			3	2	4	10
Yüzde (%)	10			30	20	40	100

4.2.4. İdari Personelin Yaş İtibariyle Dağılımı

Tablo 22-İdari Personel Yaş İtibariyle Dağılımı

	21-25 Yaş	26-30 Yaş	31-35 Yaş	36-40 Yaş	41-50 Yaş	51-Üzeri	Toplam
Toplam Kişi Sayısı	1			3	2	4	10
Yüzde (%)	10			30	20	40	100

4.2.5. Engelli İdari Personel Hizmet Sınıflarına Göre Dağılımı

Tablo 23-Engelli Personelin Unvan ve Hizmet Sınıfına Göre Dağılımı

Hizmet Sınıfı	Engelli Personel Sayısı	Toplam Personele Oranı (%)
Genel İdare Hizmetleri Sınıfı	1	
Sağlık Hizmetleri Sınıfı		
Teknik Hizmetler Sınıfı		
Avukatlık Hizmetleri Sınıfı		
Din Hizmetleri Sınıfı		
Yardımcı Hizmetler Sınıfı		
Toplam	1	

4.4. Sürekli İşçiler

Tablo 24-Sürekli İşçilerin Yıllar İtibariye Kadro Dağılımı

İstihdam Durumu	2024	2025
Sürekli İşçi (Güvenlik)		
Sürekli İşçi (Büro)	2	2
Sürekli İşçi (Beden)	6	6
Toplam	8	8

5.1. Eğitim Hizmetleri

5.1.1. Eğitim Verilen Programlar

Tablo 25-Önlisans, Lisans, Lisansüstü Programları

Sıra No	Program	Program Adı
1	Lisans	Matematik
2	Lisans	Tarih
3	Lisans	Türk Dili ve Edebiyatı
4	Lisans	Sanat Tarihi
5	Lisans	Sosyoloji
6	Lisans	Moleküler Biyoloji ve Genetik
7	Lisans	İngiliz Dili ve Edebiyatı

5.1.2. Ön Lisans, Lisans, Lisansüstü Programları Öğrenci Sayıları

Tablo 26-Önlisans, Lisans ve Lisansüstü Programlarının Öğrenci Sayıları

Birim/Bölüm	1.Öğretim		2.Öğretim		Toplam	
	Erkek	Kadın	Erkek	Kadın	Erkek	Kadın
Matematik	108	139	-	-	108	139
Tarih	138	105	100	69	238	174
Türk Dili ve Edebiyatı	63	176	53	114	116	290
Sanat tarihi	143	177	36	20	179	197
Sosyoloji	58	151	-	-	58	151
Moleküler Biyoloji ve Genetik	58	136	-	-	58	136
İngiliz Dili ve Edebiyatı	101	235	46	91	147	326
Toplam	669	1119	235	294	904	1413

Tablo 27-Mezun Öğrenci Sayısı

Birim/Bölüm	Mezun Öğrenci Sayısı
Matematik	24
Tarih	69
Türk Dili ve Edebiyatı	70
Sanat tarihi	23
Sosyoloji	24
Moleküler Biyoloji ve Genetik	30
İngiliz Dili ve Edebiyatı	99
Toplam	339

5.1.3. Engelli Öğrenci Sayıları

Tablo 28-Engelli Öğrenci Sayıları

Birim/Bölüm Adı	Engelli Öğrenci Sayısı
Tarih	2
Türk Dili ve Edebiyatı	3
Sanat Tarihi	1
İngiliz Dili ve Edebiyatı	2
Toplam	8

5.1.4. Öğrenci Kontenjanları ve Doluluk Oranları

Tablo 29-Öğrenci Kontenjanları ve Doluluk Oranları

Birim/Bölüm Adı	Kontenjan	Kayıt Yaptıran	Boş Kalan Kontenjan	Doluluk Oranı (%)
Matematik	47	47	-	100
Tarih	32	32	-	100
Türk Dili ve Edebiyatı	32	32	-	100
Sanat tarihi	32	28	3	90.64
Sosyoloji	42	42	-	100
Moleküler Biyoloji ve Genetik	32	31	1	96.88
İngiliz Dili ve Edebiyatı	62	62	-	100

5.1.5. Yabancı Uyruklu Öğrencilerin Geldikleri Ülke ve Programlara Göre Dağılımı

Tablo 30-Yabancı Uyruklu Öğrencilerin Geldikleri Ülke ve Programlara Göre Dağılımı

Birim/Bölüm Adı	Geldiği Ülke	Toplam
Sosyoloji	Fransa	1
Tarih	Kazakistan	2
Türk Dili ve Edebiyatı	Kazakistan	1
Matematik	Irak	1
Moleküler Biyoloji ve Genetik	Lübnan	1
Moleküler Biyoloji ve Genetik	Kazakistan	1
İngiliz Dili ve Edebiyatı	Avusturya	1
İngiliz Dili ve Edebiyatı	Azerbaycan	1
İngiliz Dili ve Edebiyatı	Almanya	1
İngiliz Dili ve Edebiyatı	Afganistan	1
İngiliz Dili ve Edebiyatı	Kazakistan	2
Toplam		13

5.1.6. Yatay ve Dikey Geçişle Gelen Öğrenci Sayıları

Tablo 31-Yatay ve Dikey Geçişle Gelen Öğrenci Sayıları

	Yatay Geçişle Gelen Öğrenci Sayısı	Dikey Geçişle Gelen Öğrenci Sayısı
Moleküler Biyoloji ve Genetik	2	3
İngiliz Dili ve Edebiyatı	11	6
Sosyoloji	1	3
Tarih	3	
Sanat Tarihi		
Matematik	5	
Türk Dili ve Edebiyatı	3	
Toplam	26	12

5.1.7. Üniversiteden Ayrılan Öğrenci Sayıları

Tablo 32-Üniversiteden Ayrılan Öğrenci Sayıları

	Kendi İsteği ile Ayrılan	Başarısızlık (Azami Süre)	Yatay Geçiş	Diğer	Toplam
Moleküler Biyoloji ve Genetik	5	5	2		12
İngiliz Dili ve Edebiyatı	17	7	11		35
Sosyoloji	2	7	1		10
Tarih	5	27	1		33
Sanat Tarihi	7	54			61
Matematik	-	8	4		12
Türk Dili ve Edebiyatı	5	13	7		25
Toplam	41	121	26		188

II-AMAÇ ve HEDEFLER

A) Birimin Amaç ve Hedefleri

Tablo 33-Birim Amaç ve Hedefler-1

Amaç	A1. Eğitim-Öğretim Hizmetinin Kalitesini Geliştirmek
Hedef 1.2. Öğretim Programlarının Niteliğini Artırmak	Performans Göstergesi 1.2.1 Akredite Olan Ön Lisans, Lisans ve Lisansüstü Programı Sayısı:1
	Performans Göstergesi 1.2.2 Çift Ana Dal / Yan Dala İzin Veren Program Sayısı:5
	Performans Göstergesi 1.2.3 Öğrencilerin Diğer Programlardan Alabilecekleri Seçmeli Ders Sayısının Toplam Ders Sayısına Oranı :5
Hedef 1.3. Öğrencilerin Niteliğini Artırmak	Performans Göstergesi 1.3.2 Öğretim Elemanı Başına Düşen Öğrenci Sayısı:23.48
Hedef 1.4. Uluslararası Etkileşim Sürecini Hızlandırmak	Performans Göstergesi 1.4.1 Değişim Programları ile Giden Öğrenci Sayısı:11
	Performans Göstergesi 1.4.2 Değişim Programları ile Gelen Öğrenci Sayısı:0

Hedef 1.5. İdari ve Akademik Personelin Niteliğini Artırmak	Performans Göstergesi 1.5.1 Eğitimcilerin Eğitimine Katılan Akademisyen Sayısı:0
	Performans Göstergesi 1.5.2 Ulusal ve Uluslararası Bilimsel Kongre, Sempozyum Vb. Etkinliklere Katılan Öğretim Elemanı Sayısı
	Performans Göstergesi 1.5.3 Üniversitemiz Tarafından Gerçekleştirilen Uluslararası Sempozyum, Kongre ve Sanatsal Sergi Sayısı:11
	Performans Göstergesi 1.5.4 İdari Personele Verilen Hizmet İçi Eğitim Programı Sayısı:3
	Performans Göstergesi 1.5.5 İdari Personelin Kişisel ve Mesleki Gelişimi İçin Katılım Sağlanan Kurs, Seminer vb. Sayısı (Sertifikalı):0

Tablo 34-Birim Amaç ve Hedefler-2

Amaç	A2. Bilimsel Araştırma ve Geliştirme Faaliyetlerini Artırmak
Hedef 2.2. Bilimsel Çalışmaların Niteliğini ve Niceliğini Artırmak	Performans Göstergesi 2.2.1 SCI, SSCI, A&HCI İndekslerindeki Dergilerde Yayımlanan Makale/Yayın Sayısı:
	Performans Göstergesi 2.2.2 Öğretim Elemanlarının Ulusal Hakemli Dergilerde Yayımlanan Kitap/Makale /Yayın Sayısı:
	Performans Göstergesi 2.2.3 En Yüksek %10'luk Dilimde Atıf Alan Yayın Sayısı:60
	Performans Göstergesi 2.2.4 Öğretim Elemanlarının SCI, SSCI, A&HCI İndekslerindeki Dergilerde Yapılan Yıllık Atıf Sayısı:
	Performans Göstergesi 2.2.5 Ulusal Akademik Sıralamada Üniversitenin Yeri (URAP Endeksi):
Hedef 2.4. Dış Paydaşlarla İşbirliği ve Etkileşimi Artırmak	Performans Göstergesi 2.4.1 Endüstri İle Ortak Yürütülen Proje Sayısı:0
	Performans Göstergesi 2.4.2 Üniversite Sanayi İşbirliği ile Tamamlanan Lisansüstü Tez Sayısı:0
	Performans Göstergesi 2.4.3 Diğer Kamu Kurumları ile Birlikte Yürütülen Proje Sayısı:0

Tablo 35-Birim Amaç ve Hedefler-3

Amaç	A3. Üniversitenin Kurumsal Altyapısını Güçlendirmek
Hedef 3.2. Girişimcilik ve Yenilikçilik Faaliyetlerini Artırmak	Performans Göstergesi 3.2.1 Yenilikçilik ve Girişimcilik Temalı Ders Sayısı:0
	Performans Göstergesi 3.2.2 Staj İmkanından Yararlanan Öğrenci Sayısı:20
	Performans Göstergesi 3.2.3 KOSGEB Uygulamalı Girişimcilik Eğitimi Sertifikası Alan Öğrenci Sayısı:0
Hedef 3.4. İç Kontrol Sistemini Geliştirmek	Performans Göstergesi 3.4.1 İç Kontrol Eylem Planının Tamamlanma Oranı

GÖSTERGE ADI	AÇIKLAMALAR	DEĞER
Patent, faydalı model ve endüstriyel tasarım başvuru sayısı	Öğrenci, araştırmacı veya öğretim elemanlarının yaptığı patent, faydalı model ve endüstriyel tasarım başvuru sayısını ifade etmektedir. Üniversite adresli olmayan şahsi başvurular değerlendirmeye dahildir. Herhangi bir şirket adına yapılan başvurular değerlendirme dışıdır.	0
Yükseköğretim Kurulu, Türkiye Bilimler Akademisi ve TÜBİTAK	Yükseköğretim Kurulu, Türkiye Bilimler Akademisi ve TÜBİTAK bilim, teşvik ve sanat ödülleri sayısı (akademik teşvik hariç)	0

bilim, teşvik ve sanat ödülleri sayısı		
Araştırma merkezlerinin sanayi ile yaptığı proje sayısı	Endüstri, sanayi ile ortak yürütülen proje sayısı	0
Tamamlanan sosyal sorumluluk projeleri sayısı	En az iki ay süreli ve bütçesi bulunan sosyal sorumluluk projelerini kapsamaktadır.	0

3.1. Katılım Sağlanan Bilimsel ve Sosyal-Kültürel Toplantılar

Biriminizce katılım sağlanan bilimsel ve sosyal – kültürel etkinlikler bu bölüm altında yer almalıdır.

Tablo 36-Katılım Sağlanan Bilimsel ve Sosyal-Kültürel Toplantılar

Faaliyet Türü	Faaliyete Katılan Akademik /İdari Personel Sayısı				TOPLAM
	Ulusal		Uluslararası		
	Akademik Personel	İdari Personel	Akademik Personel	İdari Personel	
Sempozyum ve Kongre	9		43		52
Konferans	3		16		19
Panel	2		6		8
Seminer	16		1		17
Söyleşi	16				16
Konser					
Sergi					
Teknik Gezi	3				3
Eğitim Semineri					
Çalıştay	8				8
Belgesel Tv	6				6
Toplam	63		66		129

3.2. Düzenlenen Bilimsel ve Sosyal-Kültürel Toplantılar

Üniversitemiz tarafından düzenlenen bilimsel ve sosyal – kültürel etkinlikler bu bölüm altında yer almalıdır.

Tablo 37-Düzenlenen Bilimsel ve Sosyal-Kültürel Toplantılar

Konferans/Seminer/ Panel			Kongre /Sempozyum		Sergi /Konser	
Ulusal	Uluslararası	Kurumiçi	Ulusal	Uluslararası	Ulusal	Uluslararası
4		2	1	3	1	

3.3. Yayınlarla İlgili Faaliyetler

(2025 Yılı 1'inci İsim Olunan Yayınlar Yazılacaktır.)

Tablo 38-Yayınlarla İlgili Faaliyet Bilgileri-1

Yayın Türü		2025
SCI, SSCI, AHCI		33
SCI, SSCI ve AHCI Dışındaki İndeks ve Özler Tarafından Dergilerde Yayınlanan Teknik Not, Editöre Mektup, Tartışma, Vaka Takdimi Ve Özet Türünden Yayınlar Dışındaki Makaleler		28
Diğer Hakemli Dergiler	Ulusal	21
	Uluslararası	36
	Toplam	57
Diğer Hakemli Bilimsel - Sanatsal Dergiler	Ulusal	
	Uluslararası	
	Toplam	
Tebliğ/Bildiri/Poster	Ulusal	2
	Uluslararası	44
	Toplam	46
Bildiriler Ya Da Özetlerin Yer Aldığı Kitap	Ulusal	2
	Uluslararası	12
	Toplam	14
Kitap	Yurtdışı	7
	Yurtiçi	34
	Toplam	41
Tezler	Yüksek Lisans	25
	Doktora	5
	Toplam	30
Çeviri	Kitap	1
	Makale	1
	Toplam	2
Atıf Yapılan Bilimsel Yayın Sayısı		1650
Yayın Toplamı		1901

2025 yılı 1'inci ismi Ordu Üniversitesi dışında olan araştırmacılarla yapılan yayınlar yazılacaktır)

Tablo 39-Yayınlarla İlgili Faaliyet Bilgileri-2

YAYIN TÜRÜ		2025
SCI, SSCI, AHCI		27
SCI, SSCI ve AHCI Dışındaki İndeks ve Özler Tarafından Dergilerde Yayınlanan Teknik Not, Editöre Mektup, Tartışma, Vaka Takdimi Ve Özet Türünden Yayınlar Dışındaki Makaleler		13
Diğer Hakemli Dergiler	Ulusal	
	Uluslararası	10
	Toplam	10
Diğer Hakemli Bilimsel - Sanatsal Dergiler	Ulusal	
	Uluslararası	
	Toplam	
Bildiriler Ya Da Özetlerin Yer Aldığı Kitap	Ulusal	2
	Uluslararası	19
	Toplam	21
Tebliğ/Bildiri/Poster	Ulusal	3
	Uluslararası	13
	Toplam	16
Kitap	Yurtdışı	
	Yurtiçi	7
	Toplam	7
Tezler	Yüksek Lisans	3
	Doktora	
	Toplam	3
Çeviri	Kitap	
	Makale	
	Toplam	
Atıf Yapılan Bilimsel Yayın Sayısı		234
Yayın Toplamı		331

Tablo 40-Web Of Science Elektronik Veri Tabanında Yer Alan Ordu Üniversitesi Adresli Dokümanların Kaynaklarına Göre Dağılımı

Yıllar	SCI-Exp.+A&HCI (Makale)	SCI-Exp. (Makale)	SSCI (Makale)	A&HCI (Makale)
2024	19	21	1	
2025	1	55	9	1
Toplam	20	76	10	1

B) Diğer Hususlar

1. Çağdaş eğitim-öğretimin gerektirdiği fiziki mekânları sağlamak-makine, teçhizat ve büro malzemesi gereçlerinin temin edilmesi için plan ve program hazırlamak
2. İlgili kamu kurumları ve sivil toplum kuruluşları ile sürekli ve artan işbirliği içinde bulunmak
3. Fakülte yönetimi öğrenci, akademik ve idari personellerin beklentilerinin belirlenmesi çalışmalarını öncelikle tamamlamak ve gelişimini bu bulguları değerlendirerek saptamak anlayışı içerisindedir.

1. Temel Politika ve Öncelikler

1. Kurum bünyesinde, çağın bilimsel, teknolojik, sosyal ve kültürel değişimlerini takip edebilen, bu değişimleri takip edebilen, bu değişimleri mesleğinde ve yaşamında güçlendirmek uygulayabilme yeteneğine sahip, nitelikli öğretim üyelerinin ve görevlilerinin yetişmesini sağlamak
2. Çağdaş eğitim-öğretimin gerektirdiği fiziki mekânları sağlamak-makine, teçhizat ve büro malzemesi gereçlerinin temin edilmesi için plan ve program hazırlamak
3. İlgili kamu kurumları ve sivil toplum kuruluşları ile sürekli ve artan iş birliği içinde bulunmak
4. Eğitimin kalitesini artırmak
5. Şeffaf ve katılımcı bir yönetim sağlamak
6. Bütçe ve mali konular hakkında bilgi şeffaflığı sağlaması

A. Üstünlükler

- 1.Şeffaf bir yönetime devam edilmesi
- 2.Araştırma Potansiyeli ve Araştırmaya Olan İsteklilik
- 3.Fakültemizin merkez kampüste ve merkezi bir konumda olması
- 4.Ders içeriklerinin ve tanıtım belgelerinin web sitemizde yayınlanıyor olması
- 5.Fakültede bireyler arası iyi ilişkilerden kaynaklanan ve bu ilişkileri besleyen huzurlu bir ortamın olması
- 6.Öğrenci-öğretim elemanı ilişkilerinin iyi düzeyde olması
- 7.Konferans, sempozyum ve konser gibi faaliyetlerin düzenlenebileceği teknik donanımlı salonlara sahip olması

8.Üniversitemizin diğer fakülte ve yüksekokullarındaki öğretim elemanı açığının fakültemiz tarafından karşılanması

9.Dersliklerde eğitim teknolojilerinin etkin olarak kullanılması.

10.Genç yeniliğe açık bir kadroya sahip olunması.

B. Zayıflıklar

1.Yeteri miktarda ödenek verilmemesi (Araştırma Faaliyetleri, yolluklar, makine teçhizat vb.)

2.Yeni açılan bölümlerin öğretim elemanı kadrolarının yetersiz oluşu.

3.Yeni açılan bölümlerin Araştırma Görevlisi sayısının azlığı

C. Değerlendirmeler

ÖSYM tarafından Üniversitemize yerleştirilen öğrencilerin bölümleri tercih sıraları incelendiğinde; Üniversitemizdeki gelişmelere paralel olarak son yıllarda Fakültemiz sözel bölümlerde üst sıralarda tercih edilmiş olup, sayısal bölümlerde ise tercih eden öğrencilerin puanlarında düşüş görülmüştür. Bunun sonucunda Biyoloji ve Kimya bölümleri öğrenci alımına kapatılmıştır

III- ÖNERİ VE TEDBİRLER

Fakültemizin gerek AR-GE hizmetlerinin artırılması ve gerekse Eğitim Öğretim kalitesinin hızlanmasında büyük aşama kaydedilmiştir. Özellikle AR-GE hizmetlerinde Merkezi laboratuvar ile koordinasyonun iyi kurulmasının büyük önem oluşturduğu önerilmektedir. Altyapı ve donanımın nitelik ve nicelik bakımından teknolojik gelişmelerin gerisinde kalmaması ve öğrenci sayısındaki artışa cevap verebilmesi yönünde çalışmaların da süreklilik göstermesi gerekmektedir. Eğitim kalitesindeki yükselişte fiziki mekan ihtiyaçları, öğrenciye sosyal alanların oluşturulması ile hem akademik hem de sosyal faaliyetlerde ivme kazanılması bakımından önemlidir. Bu yüzden 2025 yılı itibariyle bu hususlara ağırlık verilmesi gerekmektedir. Fakültemiz bütçesine ödenekler belirlenirken, Fakültemizin ihtiyaçları göz önünde bulundurulmamaktadır. Bu durum ise eğitim-öğretim, araştırma ve diğer hizmetlerin zamanında yerine getirilmesini güçleştirmektedir. Fakülteler için ön görülen ödeneklerin kriterlere bağlanarak ihtiyaca göre belirlenmesi, Fakültemizin bütçe tekliflerinin Rektörlüğümüzce dikkate alınması, eğitim-öğretim, araştırma ve diğer hizmetlerin zamanında yerine getirilmesini ve istenilen düzeye ulaşmasını sağlayacaktır. Yeni kayıt yaptıran öğrencilerin danışmanları belirlendikten sonra ders kayıtlarının yapılması ile ilgili bölüm tanıtıcı bilgi ve gelecek dönemdeki dersler hakkında bilgi verilmesinin sağlanması, karşılaşılabilecek sorunlar hakkında uyum programı uygulanması.

EK 1: HARCAMA YETKİLİSİNİN İÇ KONTROL GÜVENCE BEYANI İÇ KONTROL GÜVENCE BEYANI¹

Harcama yetkilisi olarak, birimimde yürütülen faaliyetlerin görev, yetki ve sorumlulukların açık bir şekilde belirlendiği uygun bir kurumsal yapı içerisinde, etik değerleri benimsemiş, yeterli ve yetkin personel tarafından yürütülmesini, faaliyet ve süreçlere yönelik operasyonel risklerin belirlenmesini ve uygun kontrol faaliyetlerinin uygulanmasını, etkin bir bilgi ve iletişim sisteminin oluşturulmasını ve işletilmesini ve tüm bu faaliyetlerin sürekli ve sistemli bir şekilde izlenmesini ve geliştirilmesini sağlamaktan, verdiğim harcama talimatlarının bütçe ilke ve esaslarına, kanun ve diğer mevzuata uygun olmasından, kaynakların etkili, ekonomik ve verimli kullanılmasından ve üst yöneticiye ve yetkili mercilere hesap vermekten sorumluyum.

Bu çerçevede, faaliyetlerin belirlenmiş amaç ve politikalar doğrultusunda, mevzuata uygun, etkili, ekonomik ve verimli bir şekilde yürütülmesine, her türlü usulsüzlük ve yolsuzluğun önlenmesine, varlık ve kaynakların korunmasına, muhasebe kayıtlarının doğru ve tam olarak tutulmasına, malî bilgi ve yönetim bilgisinin zamanında ve güvenilir olarak üretilmesine ilişkin yeterli ve makul güvence sağlayan bir iç kontrol sisteminin birimimde oluşturulduğunu ve uygulandığını beyan ederim.

Birimimde yürütülen faaliyet ve süreçleri olumsuz etkileyebilecek riskler tespit edilmiş, değerlendirilmiş, bu risklerin etki ve olasılıklarını azaltacak tedbirler uygulanmış ve raporlanmıştır.

Bu raporda yer alan bilgilerin güvenilir, tam ve doğru olduğunu beyan ederim. 16.01.2026

Prof. Dr. Selahattin MADEN
Dekan

¹ Harcama yetkilileri tarafından imzalanan iç kontrol güvence beyanı birim faaliyet raporlarına eklenir.